



Samenwerkingsverband PO
Weert-Nederweert 3103

Ondersteuningsplan

augustus 2022 – augustus 2026

SAMENWERKEN DOE JE SAMEN!



Beleidsnota PO

Samensteller : mw. N. Slegers-Verstappen, directeur SWV PO Weert-Nederweert

Geldig tot : 1 augustus 2026

Wie	Status	Datum
Directeurenoverleg	Advies	21 februari 2022
Bestuurscommissie	Advies	9 maart 2022
OPR PO	Advies	14 maart 2022
Ambtelijk overleg	Advies	16 maart 2022
Toezi chhoudend Bestuur	Voorleggen concept	23 maart 2022
OPR PO	Voorleggen concept	4 april 2022
Toezi chhoudend Bestuur	Vaststelling	12 april 2022
OPR PO	Instemming	4 april 2022
OOGO	Instemming	20 april 2022

Voorwoord

Voor u ligt het Ondersteuningsplan passend onderwijs van het SWV PO Weert-Nederweert (SWV) voor de periode 1 augustus 2022 – 1 augustus 2026.

Schoolbesturen met scholen binnen de regio vormen samen het samenwerkingsverband, zijn eigenaar van het samenwerkingsverband en van de gezamenlijke opgave. Vanuit die rol moeten ze een gezamenlijke visie ontwikkelen op de onderwijsondersteuning en afspraken maken over wie waarvoor verantwoordelijk is.

In dit Ondersteuningsplan staat beschreven hoe wij passend onderwijs organiseren voor alle leerlingen in de gemeenten Weert en Nederweert. De ambities van het SWV met daaraan gekoppeld te bereiken resultaten worden verwerkt in een jaarplan. Ik verwijs hiervoor naar het [Jaarplan 2022](#).

Samen met de reguliere basisscholen, het speciaal (basis)onderwijs en de samenwerkingspartners CJG en gemeenten, zorgt het SWV ervoor dat iedere leerling zo thuisnabij mogelijk naar school kan. We zien het als onze uitdaging om ervoor te zorgen dat leerlingen met of zonder extra ondersteuningsbehoefte steeds vaker naar dezelfde school gaan, (zoveel mogelijk) in dezelfde klas zitten, samen spelen en elkaar ontmoeten op het schoolplein. Vanuit het Passend Onderwijs van nu zetten we de komende jaren stappen naar meer inclusief onderwijs.

In 2022 zal een plan van aanpak geschreven worden m.b.t. de invulling van inclusiever onderwijs. Dit plan van aanpak gaat formeel deel uitmaken van het Ondersteuningsplan. Besturen zullen strategische keuzes gaan maken, waarna een concrete en meetbare ambitie wordt vastgesteld waaraan vervolgens doelen en activiteiten gekoppeld worden. De inclusieladder van Sardes is na input uit diverse overleggen als werkdocument ingericht voor het SWV en zal in eerste instantie gebruikt worden om het gesprek aan te gaan over waar we nu staan en waar we over 4 jaar willen zijn wat inclusiever onderwijs betreft. De inclusieladder zal vervolgens als monitor ingezet worden om binnen het SWV de ontwikkelingen m.b.t. inclusiever onderwijs in beeld te brengen.

De scholen binnen ons SWV werken met elkaar samen om het onderwijs steeds beter aan te laten sluiten bij de grote diversiteit aan onderwijsbehoeften van onze leerlingen.

Het moet voor iedereen duidelijk zijn hoe we in onze regio passend onderwijs organiseren en wie daarbij betrokken zijn. Aanvullende informatie en werkdocumenten vindt u op onze website, zodat u altijd bent voorzien van de actuele informatie. In dit document gebruiken we afkortingen, deze worden op de laatste pagina uitgelegd.

Onze manier van werken zorgt voor meer maatwerk op de scholen door met name in te zetten op leerkrachtonwikkeling. Dit ondersteunt de ambitie dat steeds meer leerlingen de basisschool doorlopen binnen het regulier onderwijs. Tegelijkertijd voorzien we in de behoeften van leerlingen die meer op hun plek zijn binnen het gespecialiseerd onderwijs. Het SWV speelt een verbindende rol in de samenwerking, ondersteunt initiatieven en stimuleert het lerende netwerk.

SAMENWERKEN DOE JE SAMEN!

Nicole Slegers-Verstappen MBA
Directeur Samenwerkingsverband
PO Weert-Nederweert 31.03



Inhoudsopgave

Inleiding	6
Hoofdstuk 1. Onze organisatie	9
1.1 Rechtspersoon	9
1.2 Regio	9
1.3 Ontwikkeling leerlingaantallen	9
1.4 Organigram	10
Hoofdstuk 2. De leerling centraal	13
2.1 Missie	13
2.2 Visie naar inclusiever onderwijs	13
2.3 Wat we gezamenlijk realiseren en waar we over 4 jaar willen staan	14
2.4 Samenhangend netwerk van onderwijs- en ondersteuningsvoorzieningen	15
2.4.1 Regulier Basisonderwijs (BaO)	15
2.4.2 Nederlands als Tweede taal (NT2)	15
2.4.3 Speciaal Basisonderwijs (SBO)	15
2.4.4 Speciaal Onderwijs (SO)	16
2.5 Passend Onderwijs in relatie tot gemeentelijk beleid	16
2.6 Gemeenten (OOGO)	18
Hoofdstuk 3. Naar een passende plek voor iedere leerling	20
3.1 Invulling van de zorgplicht door de schoolbesturen en het SWV	20
3.2 Schoolondersteuningsprofielen (SOP)	20
3.3 Professionalisering	21
3.4 Toeleiding naar extra ondersteuning	21
3.5 Het Intern Ondersteuningsteam Plus (IOT-plus)	22
3.6 Het Loket Passend Onderwijs (LPO)	23
Hoofdstuk 4. Alle leerlingen op school	26
4.1 Doorlopende ontwikkelingslijn	26
4.2 Het ontwikkelingsperspectief (OPP)	26
4.3 De overgang van Primair naar Voortgezet Onderwijs	26
4.4 Terugplaatsing	26
4.5 Zieke leerlingen	28
Hoofdstuk 5. De ouders als partner	28
5.1 Inleiding	28
5.2 Driehoek ouders – school – kind	28
5.3 Ontwikkelingsperspectief (OPP)	28
5.4 Betrokkenheid van ouders bij het SWV	28
5.5 Informeren en communiceren	29

Hoofdstuk 6. Begroting 2022 - meerjarenbegroting 2022-2025	30
6.1 Inleiding	30
6.2 Leerlingen	30
6.3 Het verdeelmodel	32
6.4 Baten	32
6.5 Lasten	33
6.6 Resultaat	36
6.7 Risicoparagraaf	37
Hoofdstuk 7. Kwaliteit	41
7.1 Inleiding	41
7.2 Kwaliteitscyclus	41
Hoofdstuk 8. Bezwaar en beroep	43
8.1 Inleiding	43
8.2 Privacy	43
8.3 Geschillen met ouders	43
8.4 Bezwaarprocedures Passend Onderwijs	43
8.5 Naar de rechter	44
Gebruikte afkortingen	45

Inleiding

Passend Onderwijs betekent – kort gezegd – dat elk kind thuisnabij een passende plek krijgt in het onderwijs. Het zijn de scholen die ervoor moeten zorgen dat elk kind passend onderwijs krijgt, ook als een kind extra hulp of ondersteuning nodig heeft. Schoolbesturen hebben daarom zorgplicht. De zorgplicht zoals beschreven in de wet Passend Onderwijs treedt in werking als de school waar de leerling wordt aangemeld met de ouders vaststelt, dat sprake is van een behoefte aan extra ondersteuning. In eerste instantie ligt de zorgplicht bij de eigen school, maar als dat niet lukt zoeken we binnen het SWV in overleg naar een andere beter passende school. Scholen, of beter schoolbesturen, werken samen in een samenwerkingsverband Passend Onderwijs (SWV). Het SWV heeft de verantwoordelijkheid en beschikt over de middelen om de uitvoering van de zorgplicht binnen de wet Passend Onderwijs te realiseren voor al haar scholen.

Conform de wet organiseert het SWV een bovenbestuurlijk en samenhangend geheel van ondersteuningsvoorzieningen binnen en tussen de besturen en scholen en wel zodanig dat leerlingen een ononderbroken ontwikkelingsproces kunnen doormaken en leerlingen, die extra ondersteuning behoeven een zo passend mogelijke plaats in het onderwijs krijgen (artikel 18a, wet Passend Onderwijs).

In 2020 is de 'Eindevaluatie passend onderwijs' gepubliceerd door het Ministerie van OCW. Het blijkt dat de inrichting van samenwerkingsverbanden (SWV'en) sinds 2014 tot stand is gekomen en dat er in de uitvoering al veel goed gaat. Kritiek is er vooral op het (on)voldoende faciliteren van leerkrachten, het geringe aanbod van extra ondersteuning en op de (te) grote financiële reserves die landelijk zijn opgebouwd. Als vervolg hierop heeft het Ministerie van OCW de beleidsnota 'Evaluatie en verbeteraanpak passend onderwijs' opgesteld, waarin een aantal verbeterpunten zijn bepaald waarmee samenwerkingsverbanden, besturen, scholen en gemeenten aan de slag moeten gaan. De doorontwikkeling van Passend Onderwijs naar inclusiever onderwijs is voor dit Ondersteuningsplan het meest relevant.

Een SWV stelt tenminste eenmaal in de vier jaar een Ondersteuningsplan (OP) op. Dit OP beschrijft de koers en organisatie van Passend Onderwijs voor alle leerlingen in de leeftijd van 4 tot en met 12 (max. 14) jaar in de regio Weert-Nederweert.

In de periode 2018-2022 lagen er de volgende prioriteiten. Deze zijn als volgt gerealiseerd:

1. Het realiseren van een goed systeem van kwaliteitszorg en rekenschap afleggen

Het SWV heeft een systeem voor kwaliteitszorg in gebruik genomen. Via dit kwaliteitssysteem worden het aanbod ondersteuning en de afspraken basisondersteuning van alle scholen in kaart gebracht. Alle scholen plaatsen hun schoolondersteuningsprofiel (SOP) in hetzelfde systeem. Als monitor, maar ook gezien vanuit ontwikkelpunten worden de dashboards besproken met de IOT's, directeuren, bestuurders en ondersteuningsplanraad.

De bestuurders leggen verantwoording af over de door het SWV verstrekte ondersteunings-middelen, waardoor er inzicht en transparantie ontstaat in de besteding. Verdere verfijning van de verantwoording vindt de komende jaren plaats, waarna bespreekbaar gemaakt kan worden of de besteding gekoppeld is aan de bepaalde doelen van het SWV.

2. Herbezinning op de inzet en doelstellingen van ambulante begeleiding

De inzet van meer interne ambulante begeleiding heeft geleid tot meer expertisedeling/verspreiding binnen de diverse besturen van het SWV naar een belangrijk aandeel inzet expertise vanuit de besturen. De aanzet tot leerkrachtontwikkeling is gemaakt en zal zijn vervolg krijgen in de komende jaren.

3. Meer werk maken van preventieve ondersteuning, gericht op het jonge kind

De voorschoolse instroom is voor een groot gedeelte inzichtelijk gemaakt. Het SWV organiseert terugkerende contactmomenten met voorschoolse voorzieningen, waarbij tijdig de ondersteuningsvraag van het kind besproken wordt en er preventief afstemming plaatsvindt. Aan het volledig inzichtelijk maken wordt de komende jaren gewerkt.

4. Aandacht blijven besteden aan het bereiken van onze vereveningsdoelstellingen

Bij de invoering van passend onderwijs is besloten om de middelen voor de zware extra ondersteuning gelijk over het land te verdelen. Dit betekende voor het SWV een negatieve vereveningsopdracht. In het vorige ondersteuningsplan zijn deelnamepercentages vastgesteld op 2% in SBO en 1,68% in het SO. Aan de vereveningsdoelstellingen is de afgelopen jaren veel aandacht besteed. De deelnamepercentages dalen sinds 2011. De doelstellingen in % zijn niet gehaald, deelname aan SBO en SO ligt echter wel bijna op het landelijk gemiddelde niveau. Ontwikkelingen laten momenteel landelijk een groei zien in SO en SBO. De effecten van de Corona maatregelen zijn nog niet aantoonbaar, maar brengen wel onzekerheid met zich mee. Dit geldt ook voor nieuwkomers welke zich in onze gemeenten vestigen.

Vanuit het meerjarenperspectief 2022-2026 stelt het SWV de volgende speerpunten vast:

1. Basisondersteuning	1. Afspraken en aanbod basisondersteuning optimaliseren vergezeld van goed kwaliteitsbeleid.
2. Arrangementen regulier onderwijs	1. Goede samenwerking SWV breed; 2. Goed inzicht in soort, grootte en doelmatigheid van arrangementen met focus op leerkrachtontwikkeling; 3. Van curatief naar preventief handelen; 4. Doorgaande lijn van PO naar VO.
3. Arrangementen SBO	1. Volgen en tijdig arrangeren voor jonge kinderen met een ondersteuningsbehoefte; 2. Goede sturing op onderinstroom.
4. Arrangementen SBO/SO	1. Bevorderen en ondersteunen terugstroom van leerlingen; 2. Zicht op en inzet van mogelijke oplossingen verdichtingsproblematiek.
5. Verbinding onderwijs en zorg	1. Gezamenlijke visie ontwikkelen en naleven; 2. Inrichten onderwijs- zorgarrangementen.

6. Ontwikkeling en innovatie	1. Vaststellen en uitvoeren plan van aanpak voor 5 jaar 'de weg naar inclusiever onderwijs'.
7. Bedrijfsvoering	<ol style="list-style-type: none"> 1. Een efficiënte organisatie waarbinnen goed wordt samengewerkt en waarbij ouders nauw betrokken zijn; 2. Uitvoeren van de landelijke verbeterpunten Passend Onderwijs; 3. Doelmatige verantwoording van verstrekte ondersteuningsmiddelen.

Naast het OP zijn op beleidsniveau de volgende documenten van belang:

- Het jaarplan 2022 waarin staat beschreven welke ambities het SWV in dat kalenderjaar realiseert;
- De schoolondersteuningsprofielen van de scholen binnen het SWV. In de schoolondersteuningsprofielen staan de mogelijkheden, beperkingen en ambities van de scholen beschreven. De profielen vormen de basis voor het dekkend netwerk van voorzieningen;
- De afzonderlijke schoolplannen en/of schoolgidsen van de scholen behorend bij het SWV. Daarin wordt de relatie beschreven met de ondersteuning, die door de school zelf en door ons SWV kan worden geboden;
- Het Regionaal Beleidsplan Sociaal Domein Midden-Limburg West, waarin de gemeenten Leudal, Nederweert en Weert (regio Midden-Limburg West) verder richting geven aan de transitie en transformatie opdracht in het sociaal domein voor de jaren 2020 tot en met 2023;
- De verordening Jeugdhulp 2020 gemeente Nederweert en de verordening Jeugdhulp 2020 van de gemeente Weert met (gezamenlijke) regels over door de gemeenten Nederweert en Weert te verlenen individuele voorzieningen en overige voorzieningen op het gebied van Jeugdhulp;
- Nadere regels Jeugdhulp gemeente Nederweert 2020 en Naderende regels Jeugdhulp 2020 gemeente Weert met aanvullende regels over de reikwijdte van de in te zetten individuele voorzieningen en basisvoorzieningen jeugdhulp (onder andere op het gebied van inzet Jeugdhulp op school en de kinderopvang).

Hoofdstuk 1. Onze organisatie

1.1 Rechtspersoon

De schoolbesturen die het SWV vormen, hebben zich georganiseerd in een stichting. De stichting draagt de naam Stichting Samenwerkingsverband PO Weert – Nederweert en heeft haar zetel in de gemeente Weert. De stichting kent als orgaan het bestuur. Daarnaast kent de stichting een directeur, die belast is met de uitvoering van het door het bestuur vastgestelde beleid. Bestuur nummer 21696. Het SWV is ingeschreven bij de Kamer van Koophandel onder nummer 59197331.

1.2 Regio

Het SWV strekt zich uit over de gemeenten die zijn aangewezen bij ministeriële regeling, zijnde de gemeenten Weert en Nederweert.

Deze gemeenten tellen 23 scholen voor Basisonderwijs, 1 school voor Speciaal Basisonderwijs en 3 scholen voor Speciaal Onderwijs.

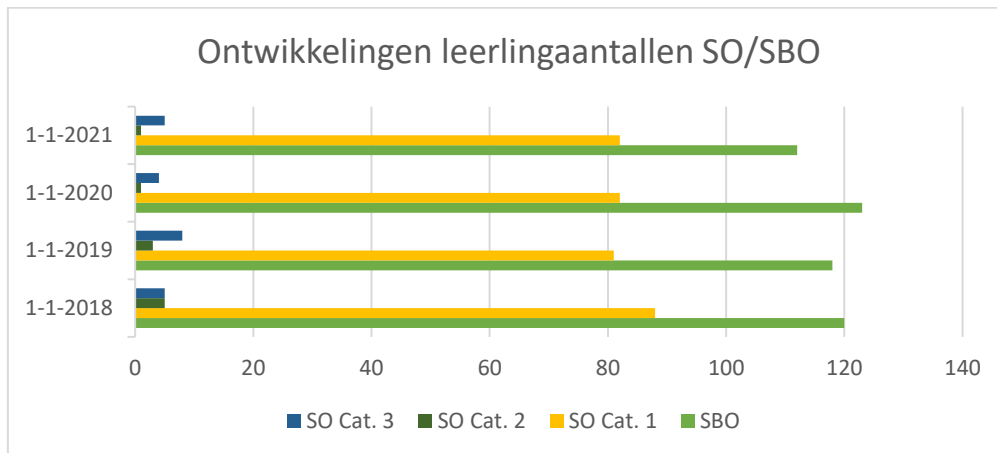
Op 1 oktober 2021 bezochten 4.780 leerlingen het Basisonderwijs, waarvan 112 het Speciaal Basisonderwijs (SBO). Daarnaast gaan er 88 leerlingen naar het Speciaal Onderwijs (SO). Een aantal leerlingen bezoekt scholen voor Speciaal Onderwijs buiten de eigen regio. Enkele schoolbesturen met scholen buiten het grondgebied Weert-Nederweert maken deel uit van of zijn aangesloten bij het SWV: Stichting Speciaal Onderwijs Eindhoven (SSOE) (Mytyschool), Stichting Herman Broeren (Herman Broerenschool) en St. Kempenhaeghe (De Berkenschutse). Daarmee wordt een dekkend aanbod mogelijk, ook al is thuisnabij onderwijs (nog) niet voor alle kinderen mogelijk.

1.3 Ontwikkeling leerlingaantallen

Teldatum	BO	SBO*	Totaal	SO Cat. 1	SO Cat. 2	SO Cat. 3	SO Totaal
1-10-2014	4.932	120	5.052	110	5	9	124
1-10-2015	4.826	117	4.943	89	7	14	110
1-10-2016	4.851	110	4.961	84	11	12	107
1-10-2017	4.841	111	4.952	76	13	11	100
1-10-2018	4.821	120	4.941	88	5	5	98
1-10-2019	4.764	118	4.882	81	3	8	92
1-10-2020	4.701	123	4.824	82	1	4	87
1-10-2021	4.668	112	4.780	82	1	5	88

De bron van de cijfers 1-10-2021 is mijn Vensters van DUO

* Inclusief grensverkeer

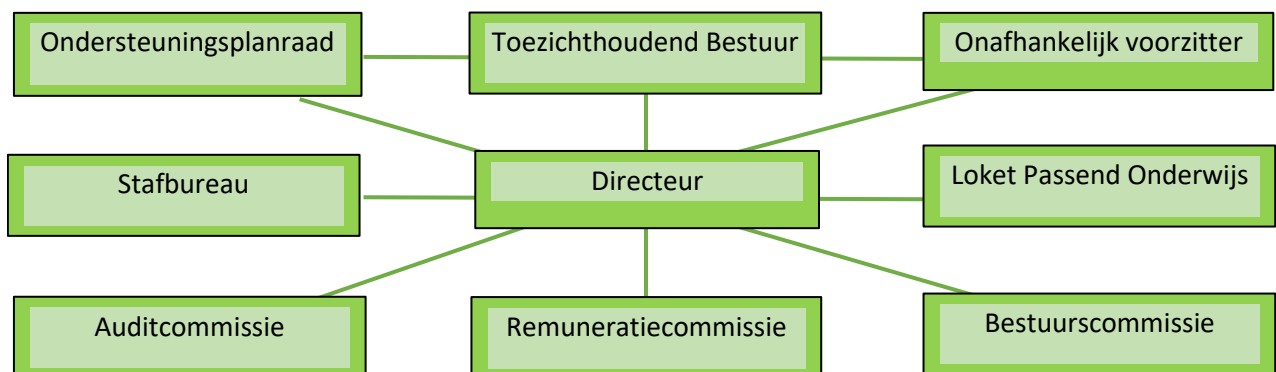


Per 1 oktober 2021 is het deelnamepercentage voor het SBO 2,34% en voor het SO 1,84%.

De prognoses -van DUO laten bij het SO een stijging zien in het deelnamepercentage, bij het SBO een daling. Deze daling is voor een gedeelte te verklaren door teugplaatsing van een aantal leerlingen van SBO naar regulier basisonderwijs. Het SWV houdt vast aan de ambitie jaarlijks een aantal leerlingen terug te plaatsen richting regulier onderwijs c.q. minder leerlingen te verwijzen naar het SBO of SO. Het stijgende aantal SO verwijzingen sluit aan bij de landelijke trend en zal nauwlettend gevolgd worden.

Een belangrijk doel van passend onderwijs is het aantal thuiszitters verder terug te dringen. Een thuiszitter is een leerling die langer dan vier weken niet ingeschreven staat op een school of niet naar school gaat zonder geldige reden. In het SWV komt thuiszitten slechts sporadisch voor.

1.4 Organigram



Toezichthoudend Bestuur

Het Toezichthoudend Bestuur is in het bijzonder belast met het houden van (integraal) intern toezicht als bedoeld in de WPO op de werkzaamheden en het functioneren van de directeur en de gang van zaken in de Stichting.

Het toezichthoudend bestuur mandateert de directeur om met inachtneming van het vorige lid van dit artikel en van artikel 9 lid 2 van de Statuten namens hem zijn wettelijke en statutaire bestuurstaken uit te oefenen. Krachtens dit mandaat bestuurt de directeur en houdt het toezichthoudend bestuur integraal

toezicht op het beleid van de directeur en op de gang van zaken binnen de Stichting. Het toezichthoudend bestuur staat de directeur met advies terzijde.

Onafhankelijk voorzitter

De onafhankelijk voorzitter heeft structureel contact met de directeur. De onafhankelijk voorzitter is in het bijzonder verantwoordelijk voor het leiden van de vergaderingen van het toezichthoudend bestuur. Hij bevordert het samenspel van directeur en bestuur om de doelstellingen van het SWV te realiseren; Hij verzorgt de jaarlijkse evaluatie van het functioneren van het toezichthoudend bestuur en van de commissies.

Bestuurscommissie

Het toezichthoudend bestuur kiest uit zijn midden drie leden, die tezamen met de directeur de bestuurscommissie vormen. Een van de leden van de bestuurscommissie maakt tevens deel uit van de audit- en van de remuneratiecommissie.

In de bestuurscommissie worden de actuele zaken besproken aan de hand van een door de directeur opgestelde agenda.

De bestuurscommissie stelt de agenda van de vergaderingen van het toezichthoudend bestuur op.

Auditcommissie

Het toezichthoudend bestuur kiest uit zijn midden twee leden, die de auditcommissie vormen. Eén van de leden dient tevens lid van de bestuurscommissie te zijn. De directeur is aanwezig en betrokken bij alle auditbijeenkomsten.

In de auditcommissie worden tenminste de begroting en het financieel jaarverslag besproken. Daarnaast zijn in het kader van de meerjarenramingen ook de leerlingstromen onderwerp van gesprek.

Remuneratiecommissie

Het toezichthoudend bestuur kiest uit zijn midden 2 leden, die de remuneratiecommissie vormen. Eén lid dient tevens lid van de bestuurscommissie te zijn.

In de remuneratiecommissie vindt jaarlijks een functionerings- en een beoordelingsgesprek met betrekking tot het functioneren van de directeur plaats. Daarnaast worden de arbeidsvoorwaarden aangepast aan de ontwikkelingen in de CAO en wordt toegezien op de compliance met de WNT.

In de remuneratiecommissie worden besluiten, die het toezichthoudend bestuur in hoedanigheid van werkgever van de directeur heeft genomen meegedeeld en toegelicht.

Directeur

De directeur oefent de taken en bevoegdheden uit, die door het toezichthoudend bestuur overeenkomstig artikel 10 van de statuten aan de directeur zijn gemandateerd.

Loket Passend Onderwijs

Het Loket Passend Onderwijs organiseert Advies & Consultatie bijeenkomsten rondom leerlingen, beoordeelt op onafhankelijke wijze de aanvraag voor toelaatbaarheid tot het SBO of SO en is bereikbaar voor ouders, scholen en instanties.

Stafbureau

De directeur laat zich ondersteunen door een stafbureau.

Controller

Gezien de grote financiële belangen worden de diensten van een externe controller ingezet, die als taak heeft het in control brengen/houden van de bedrijfsvoering. De controller werkt in opdracht van en onder de verantwoordelijkheid van de auditcommissie.

De externe controller adviseert en ondersteunt bij onder meer het:

- inrichten van de administratieve organisatie en van het managementinformatiesysteem;
- vertalen van inhoudelijke beleidskeuzes naar meerjarenbegroting en jaarbegroting;
- toepassen van de landelijk ontwikkelde begrotingsmodellen;
- ondersteuning bij het opstellen van managementrapportages en een bestuursverslag;
- opstellen van de jaarrekening;
- inrichten van het proces van interne planning en control op basis van de PDCA cyclus.

Ondersteuningsplanraad (OPR)

Het SWV heeft een OPR. De Wet Medezeggenschap op Scholen (WMS) is hierop van toepassing. Personeel en ouders zijn in deze raad evenredig vertegenwoordigd.

De OPR bestaat uit 12 leden afgevaardigd door de leden van de afzonderlijke medezeggenschapsraden van de scholen, en wel zo dat het aantal leden, gekozen uit het personeel van de scholen onderscheidenlijk uit ouders, elk de helft van het aantal leden van de OPR bedraagt. De directeur overlegt regelmatig met de OPR. Daarnaast vindt er jaarlijks een evaluatiemoment tussen OPR en THB plaats.

Het SWV zal voor 1 augustus 2022 een ouder- jeugdinformatiepunt inrichten. Zij zal hiervoor gebruik maken van door het Ministerie ter beschikking gestelde informatie. Afstemming van de inrichting vindt onder meer plaats met de OPR van het SWV.

Hoofdstuk 2. De leerling centraal

2.1 Missie

Het SWV stelt zich ten doel een samenhangend geheel van ondersteuningsvoorzieningen binnen en tussen de scholen te realiseren en wel zodanig, dat leerlingen een ononderbroken ontwikkelingsproces kunnen doormaken en leerlingen die extra ondersteuning behoeven een zo passend mogelijke plaats in het onderwijs krijgen.

2.2 Visie naar inclusiever onderwijs

Passend Onderwijs betekent dat iedere leerling het onderwijs en indien nodig de ondersteuning krijgt die nodig is om zich zo optimaal mogelijk te ontwikkelen. De scholen binnen het SWV bieden kwalitatief goed onderwijs als basisvoorziening. In het onderwijsaanbod is tevens sprake van een goed functionerende ondersteuningsstructuur en goed toegeruste scholen en leerkrachten.

Kwalitatief goed onderwijs betekent voor ons het leveren van goede prestaties, aandacht voor talentontwikkeling, handelings- en opbrengstgericht werken, kunnen omgaan met verschillen, doorgaande schoolloopbanen en een professionele, lerende cultuur.

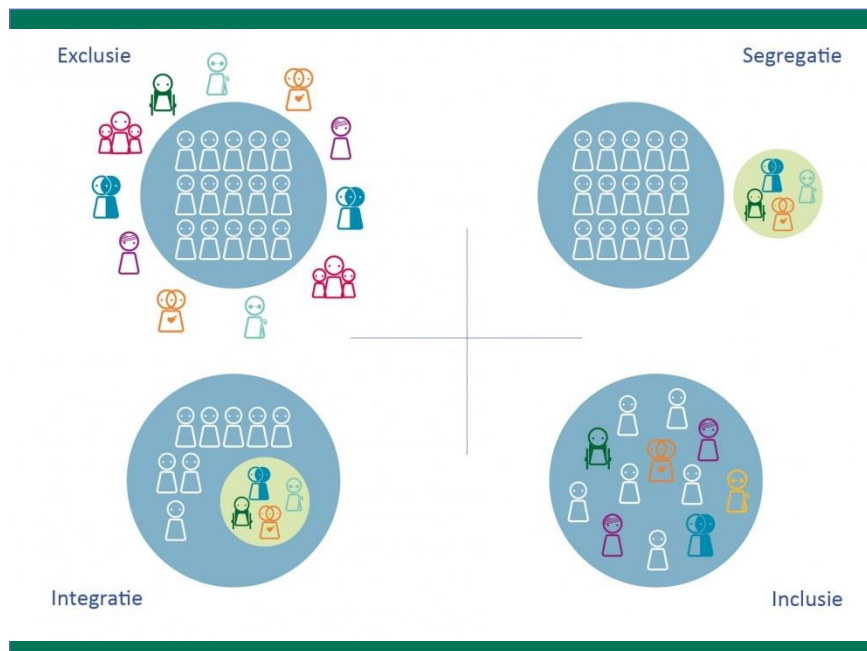
De komende jaren zullen, ondersteund met een gedragen plan van aanpak, gericht worden op de volgende stap: het vormgeven van inclusiever onderwijs. Het plan van aanpak zal formeel onderdeel gaan uitmaken van dit Ondersteuningsplan. Daarnaast zal de inclusieladder van Sardes ingezet worden. Deze vormt een waardevolle input bij het inzichtelijk maken van de ambities en de ontwikkelingen binnen het SWV. Met deze tool zal via de inhoud het gesprek aangegaan worden met besturen, scholen en andere stakeholders.

De scholen bieden in samenwerking met alle partners van het SWV onderwijs aan leerlingen met en zonder ondersteuningsbehoeften. Met als doel dat leerlingen vaker samen dicht bij huis naar dezelfde school gaan, als het kan in dezelfde klas zitten, zich zo optimaal mogelijk kunnen ontwikkelen, elkaar ontmoeten op het schoolplein en samen leren samen te leven.

Voor die leerlingen voor wie dit nodig is, blijft er (tijdelijk) plek in een specialistische setting. Het speciaal onderwijs wordt hiernaast een specialistisch netwerk, dat zijn expertise binnen inclusievere scholen inzet.

Inclusiever onderwijs wordt van een impuls voorzien door de inzet van de bovenmatige reserves in de vorm van projecten, welke uiteindelijk structureel dienen te resulteren in:

- meer samenwerking en uitwisseling van expertise tussen het BaO en het S(B)O;
- minder verwijzingen richting het S(B)O op basis van vroegsignalering en een andere aanpak;
- optimaal benutte beschikbare middelen met meer terugplaatsingen.



De stip op de horizon is het SBO de komende jaren zoveel mogelijk op te laten gaan in het regulier onderwijs (BaO) door zorg te dragen voor inclusievere voorzieningen binnen het SWV.

2.3 Wat we gezamenlijk realiseren en waar we over 4 jaar willen staan

- Dankzij de kwalitatief goede ondersteuning op de scholen, preventief werken, kwaliteitsverbetering en ontschotten van systemen en middelen, neemt de uitstroom van leerlingen naar het speciaal (basis)onderwijs af;
- Goede samenwerking en korte lijnen tussen onderwijs en zorg;
- Opvoed- en opgroei-ondersteuning is integraal onderdeel van het totale zorg- en ondersteuningssysteem rond de school en het gezin;
- Arrangeren via het Intern Ondersteuningsteam-plus (IOT-plus) en het Loket Passend Onderwijs (LPO) voor kinderen, die extra ondersteuning behoeven, soms in de speciale scholen;
- Het zoveel als mogelijk tijdelijk plaatsen van leerlingen in het S(B)O;
- Een verbetering in de aansluiting met voorschoolse voorzieningen en het PO;
- Een verbetering in de overgang van PO naar Voortgezet Onderwijs (VO);
- Nadruk leggen op leerkracht- en teamontwikkeling;
- Het beschikbaar stellen van middelen uit de bovenmatige reserves waarmee op de scholen projecten (experimenteerruimte) kunnen worden opgezet, welke aansluiten bij het bestedingsplan bovenmatige reserves;
- Een meer verbindende rol voor het SWV.

Het urgentiebesef dat de organisaties binnen het SWV moeten veranderen en dat oude denkwijzen moeten worden losgelaten is opgehaald uit diverse bijeenkomsten met alle geledingen binnen het SWV.

2.4 Samenhangend netwerk van onderwijs- en ondersteuningsvoorzieningen

Ons SWV kent een samenhangend netwerk in de vorm van de hierna beschreven voorzieningen.

2.4.1 Regulier Basisonderwijs

Er zijn binnen het SWV afspraken gemaakt over een hoger niveau van basisondersteuning, dat elke school zou moeten bieden. Vanuit het Schoolondersteuningsprofiel (SOP) wordt jaarlijks gekeken naar de mate waaraan de scholen reeds voldoen aan deze afspraken. De resultaten vormen onderdeel van de bestuursgesprekken en worden teruggekoppeld aan de directeurs van de scholen. Punten ter verbetering worden vastgesteld en gemonitord. De benchmark laat een stijgende lijn zien in het verbeteren van de basisondersteuning. De mate waaraan de scholen voldoen aan de afspraken van basisondersteuning ligt op 1 juli 2021 binnen het SWV op gemiddeld 77%.

Arrangeren

Onder arrangeren verstaan wij het gezamenlijk realiseren van een integrale, multidisciplinaire aanpak op school, soms thuis en soms i.s.m. een jeugdhulpinstantie. Wij organiseren extra ondersteuning in de vorm van een arrangement zoveel mogelijk in de reguliere school en/of in combinatie met een school voor speciaal (basis)onderwijs. Arrangementen worden bekostigd uit de ondersteuningsmiddelen, die aan de schoolbesturen zijn toegekend of vanuit het SWV via het Loket Passend Onderwijs (LPO). We maken altijd afspraken over de duur en de beoogde en behaalde resultaten van het arrangement.

Ook worden arrangementen gerealiseerd in het speciaal onderwijs. Leerlingen die in aanmerking komen voor een plaatsing in het speciaal onderwijs krijgen in beginsel een categorie 1 TLV (SO laag). Als de ondersteuningsbehoefte van de leerling groter is dan met een TLV categorie 1 kan worden gefinancierd, dan wordt in overleg met de ouders een arrangement toegewezen door het LPO. Van de regeling om uitsluitend een categorie 1 TLV af te geven kan door het LPO in samenspraak met de directeur van het SWV worden afgeweken (de beredeneerde afwijking).

2.4.2 Nederlands als Tweede Taal (NT2)

Scholen, schoolbesturen, gemeenten, het COA, Stichting LOWAN en verschillende ministeries hebben zich de afgelopen jaren flink ingespannen om op veel plekken in het land NT2 onderwijs voor alle kinderen beter te organiseren. Zo ook in Weert en Nederweert.

Meer dan ooit merken we dat de wereld in beweging is. Kinderen van overal komen de school binnen, brengen nieuwe ervaringen, gewoonten en talen met zich mee. Leerlingen hebben de wereld in hun eigen taal leren ontdekken. Hier dienen we rekening mee te houden. Inzichten uit de afgelopen jaren zijn dat het niet alleen gaat om het 'onderdompelen' in de Nederlandse taal, maar ook beter aansluiten bij de leefwereld, de cultuur proberen te begrijpen.

Binnen ons SWV is op twee locaties NT2 onderwijs georganiseerd en vindt er - waar nodig - ambulante ondersteuning plaats op de overige scholen.

2.4.3 Speciaal Basisonderwijs (SBO)

Binnen de grenzen van het SWV ligt 1 school voor SBO, genaamd Het Palet. Deze school is er voor kinderen, die een intensievere vorm van ondersteuning nodig hebben.

2.4.4 Speciaal Onderwijs (SO)

Binnen het SWV liggen 4 scholen voor Speciaal Onderwijs, zijnde De Widdonckschool, De Wijnberg De Maaskei, De Berkenschutse. Deze scholen zijn er voor kinderen die zeer intensieve vormen van onderwijsondersteuning nodig hebben, zoals bij epilepsie.

Het SWV maakt daarnaast gebruik van buiten het SWV gelegen scholen/locaties voor Speciaal Onderwijs.

Incidenteel bezoeken kinderen scholen voor blinden/slechtzienden (cluster 1) en of doven/slechthorenden (cluster 2). Deze hebben een eigen route en vallen buiten de verantwoordelijkheid van het SWV.

Ambulante begeleiding voor leerlingen met epilepsie is rechtstreeks toegankelijk via het Landelijk Werkverband voor Onderwijs en Epilepsie, dit loopt niet via het SWV.

2.5 Passend Onderwijs in relatie tot gemeentelijk beleid

De gemeenten Weert en Nederweert kiezen voor een integrale benadering waarbij opvoeden, opgroeien en onderwijs met elkaar verbonden en verweven zijn. Basisvoorzieningen zijn consultatiebureaus, peuter- en kinderopvang, het CJG, huisartsen en andere vrij toegankelijke voorzieningen. Ook de welzijnsinstelling en de lokale verenigingen vallen hieronder. Basisvoorzieningen bieden hun reguliere aanbod en preventieve programma's.

Voor- en vroegschoolse educatie (VVE)

Kinderen van 0–4 jaar kunnen binnen de gemeenten terecht bij voorzieningen voor kinderdagopvang. Voor kinderen vanaf twee jaar waarvoor geen recht op belastingtoeslag bestaat zijn er gemeenteplekken peuteropvang. Peuteropvang en kinderopvang zijn in elkaar geschoven. De peuteropvang in Weert is 52 i.p.v. 40 weken open. Hierdoor kunnen plekken beter worden benut en uitgewisseld, zijn groepen heterogener en vallen kinderen niet terug door de lange zomervakantie. Ouders die gebruik maken van een gemeenteplek zijn verplicht ouderbijeenkomsten bij te wonen en er is per definitie een overdracht naar de basisschool. Voor ouders die een belastingplek hebben, kan de gemeente hier geen voorwaarden aan verbinden, maar de kinderopvang stimuleert dit wel.

Het consultatiebureau en Punt Welzijn in Weert zijn in de toeleiding naar het VVE-traject een belangrijke partner. Kinderen met een VVE indicatie van het consultatiebureau of opvang krijgen een gratis 3^e dagdeel.

In het landelijke programma Kansrijke Start worden verbindingen gevormd tussen het sociale en medische domein voor de 1^e 1000 dagen van een kind. Daarbij wordt ingezoomd op kind en gezinsgebonden risicofactoren en wordt vroegtijdig en zo licht mogelijk steun geboden.

Het regulier basisonderwijs staat niet op zichzelf, de integrale kindcentra(gedachten) groeien-. Kinderen stromen, mede door de actieve houding van de gemeenten, voor een groot deel op vierjarige leeftijd in vanuit peuteropvang en kinderdagopvang. Met de kinderopvang zijn afspraken gemaakt over de overdracht en er zijn door de gemeente uren beschikbaar gesteld om deze 'warme overdracht' te regelen. Mocht bij aanmelding duidelijk zijn dat het kind (extra) ondersteuning behoeft, dan bepaalt de school in samenspraak met ouders welke ondersteuning gerealiseerd kan worden. In de aansluiting peuters en kleuters is nog zeker winst te behalen met betrekking tot afstemming, overdracht en vroegsignalering.

De gemeente Nederweert biedt in samenwerking met de kinderdagverblijven een peuterprogramma aan ter voorbereiding op de basisschool. Het programma draagt bij aan de ontwikkeling van de peuter op het gebied van taal, rekenen, motoriek en sociaal-emotionele ontwikkeling. De gemeente

ondersteunt middels de subsidieregeling ouders/verzorgers, die geen aanspraak kunnen maken op kinderopvangtoeslag of waarvan de peuter een geïndiceerde achterstand heeft (vastgesteld door de jeugdgezondheidsarts van het consultatiebureau). Het peuterprogramma wordt gedurende 40 weken op meerdere dagen per week aangeboden. Het vierde dagdeel van het peuterprogramma VVE wordt gratis aangeboden. Het betrekken en vergroten van de ouderbetrokkenheid wordt als belangrijk gezien. Door de samenwerking tussen kinderopvang en het primair onderwijs wordt de peuter warm overgedragen.

Onderwijsachterstand en kansengelijkheid

De gemeente Weert en Nederweert maken zich daarnaast sterk voor kansengelijkheid van de 0-12 jarigen. Er zijn diverse projecten die vanuit de onderwijsachterstandenbudget of vanuit de gelden van het Nationaal Programma Onderwijs (NPO) worden uitgevoerd. Naast de scholen (po en vo) ontvangen gemeenten ook een bijdrage vanuit het NPO programma als coronasteunpakket. Deze middelen mogen tot en met juli 2025 ingezet worden in de voorschoolse educatie, primair en voortgezet onderwijs. Het betreft onder ander inzet van combinatiefunctionarissen lezen, cultuur, bewegen en gezondheid, IMC de Basis, Grond, etc. Vanaf 2019 zijn er in Weert naschoolse arrangementen voor kinderen (waarvan ouders/verzorgers geen recht hebben op kinderopvangtoeslag). BSO voor iedereen: 1 dagdeel per week. In Nederweert is BSO voor iedereen in opstart. Vanaf 2021 is in Weert een voorziening BSO+, waarbij 4 kinderen met een extra hulpvraag in een reguliere BSO worden opgevangen.

In Weert-Nederweert zetten de gemeenten regelmatig 'Ondersteuning op School en Kinderopvang' (OSK) in, een goed voorbeeld van een onderwijs-zorgarrangement. Op basis van dit product worden kinderen tijdelijk en individueel begeleid in de klas om 'zorg' doelen in het kader van zelfredzaamheid en/of het bijsturen van gedrag te behalen of voor toezicht en veiligheid te zorgen. Door de (zelf)redzaamheid te vergroten of het gedrag bij te sturen, zou het kind in korte tijd beter in staat moeten zijn om het onderwijs binnen school of de kinderopvang te volgen. De ouders vragen hiervoor een indicatie aan bij het Centrum voor Jeugd en Gezin (CJG) aanvullend aan de onderwijsondersteuning, die scholen moeten leveren in het kader van Passend Onderwijs. Ook zijn er jeugdigen die niet tijdelijk, maar structureel deze ondersteuning nodig hebben. Het SWV gaat in gesprek met gemeenten over knelpunten en bespreekt casuïstiek in het knooppuntoverleg.

Specialistische voorzieningen 'zorg'

Behalve de basisvoorzieningen biedt de gemeente toegang tot specialistische voorzieningen. Dan kan het gaan om zorg in schooltijd, om behandeling door een psycholoog of pedagoog maar ook om behandeling in een psychiatrische setting of behandeling op een groep.

In de regio Weert-Nederweert maakt een kleine groep kinderen gebruik van gespecialiseerde voorschoolse voorzieningen zoals Kentalis, PGZ en PSW. Soms is de begeleiding/behandeling daar voldoende en stroomt een kind door naar het regulier basisonderwijs. Regelmatig blijft de ondersteuningsbehoefte daarvoor te groot en stroomt het kind door naar speciaal (basis)onderwijs. Het Loket Passend Onderwijs van het SWV heeft minimaal twee keer per jaar overleg met de voorschoolse voorzieningen om tijdig in kaart te brengen welke kinderen 5 jaar worden en welke ondersteuningsbehoefte er ligt. Op deze manier kan er tijdig gekeken worden welke vorm van onderwijs/arrangement het beste bij het kind past. Naast dit contact vanuit het SWV is er een warme overdracht van (VVE)peuterplekken naar het PO en is er structureel overleg tussen voorschools en onderbouw PO.

Passend onderwijs heeft een relatie met deze basis en specialistische voorzieningen. Soms is onderwijs (deels) mogelijk, in een enkel geval niet of nog niet. Voor een ononderbroken schoolloopbaan is goede afstemming tussen onderwijs en zorg noodzakelijk.

Uitgangspunten voor samenwerking

Onderwijs en gemeenten vinden elkaar in de opdracht kinderen goed onderwijs te bieden, ieder kind echt te zien, hun kansen voor ontwikkeling te optimaliseren en hen te begeleiden op weg naar een volwaardige plek in de samenleving. Een stevige basis op school, thuis, op de opvang en in hun vrije tijd, aansluitend bij de wensen van leerlingen en ouders, is hiervoor het fundament. Onderwijs en zorg vormen daarbij een continuüm.

In deze regio hebben gemeenten, onderwijs, kinderopvang, CJG, Punt Welzijn en JGZ een gezamenlijke visie, samenwerking en acties vastgelegd in de regionale ontwikkelingsagenda jeugd (ROJ) via de link www.weert.nl/onderwijsbeleid en het Regionaal Beleidsplan Sociaal Domein 2020-2023 Midden-Limburg West via de link www.sociaaldomeinmlw.nl. In deze basisnotitie wordt het netwerk, de afstemming tussen de ouders, de jeugdigen en de instellingen beschreven. De doelen die in deze documenten genoemd worden sluiten aan bij de missie en visie van het SWV.

De gemeenten zijn verantwoordelijk voor de jeugdhulp. Binnen de jeugdhulp werken jeugd- en gezinswerkers, die worden ingezet in het onderwijs. Zij zijn actief op alle scholen en bieden ondersteuning aan leerlingen c.q. gezinnen en daar waar nodig aan leerkrachten of interne begeleiders (IB-er). Door actief op school te zijn, functioneert de jeugd- en gezinswerker als aanspreekpunt voor alle vragen over opvoeden en opgroeien. Binnen de school vormt de IB-er het eerste aanspreekpunt voor de jeugd- en gezinswerkers.

2.6 Gemeenten: op overeenstemming gericht overleg (OOGO)

Samen met bestuurlijke vertegenwoordigers van het SWV PO en de gemeenten is het wettelijk verplichte OOGO gevoerd over dit ondersteuningsplan volgens de landelijke modelprocedure. Bijzondere aanpassingen binnen leerlingenvervoer, leerplicht, welzijn en jeugdhulp zijn bestuurlijke thema's voor overleg en afstemming.

Leerlingenvervoer in relatie tot Passend Onderwijs

Het leerlingenvervoer is er voor kinderen in het basisonderwijs en speciaal (basis)onderwijs. Als de leerling niet zelfstandig naar school kan, dan kan de leerling mogelijk gebruikmaken van het leerlingenvervoer. De gemeenten beslissen op basis van de aanvraag of de leerling in aanmerking komt voor het leerlingenvervoer. Belangrijke beslispunten zijn de afstand tussen de verblijfplaats en de dichtstbijzijnde passende school, de reistijd en de mogelijkheden van de leerling om zelfstandig te reizen (met het openbaar vervoer of per fiets). In de gemeentelijke verordening staan de voorwaarden voor het leerlingenvervoer. De gemeenten volgen daarin het landelijk beleid en streven zoveel mogelijk naar thuisnabij onderwijs.

Leerrecht in relatie tot Passend Onderwijs

Inmiddels wordt gesproken over leerrecht in plaats van leerplicht. Ieder kind heeft recht om naar school te gaan. Ook als er beperkende omstandigheden zijn.

Er is een goede samenwerking tussen de scholen en de leerplichtambtenaren van de gemeente Weert en Nederweert. In het geval van voorkomend schoolverzuim neemt het betreffende schoolbestuur via de directeur contact op met de leerplichtambtenaar en het IOT-team. De leerplichtambtenaar maakt wanneer nodig deel uit van het IOT(-plus) of sluit aan bij Advies & Consultatie vanuit het Loket Passend Onderwijs.

Thuiszitters

Om te voorkomen dat leerlingen uitvallen en thuis komen te zitten, is samenwerking met leerplicht en gemeentelijke jeugdhulp noodzakelijk. In samenwerking tussen scholen, leerplichtambtenaar en het SWV geven we uitvoering aan het protocol thuiszitters. 4x per jaar monitort het LPO met de leerplichtambtenaar de vrijstellingen en thuiszitters. Een aandachtspunt voor de komende planperiode is het opstellen van een onderwijskundig perspectief (advies) bij vrijstellingen om zo het aantal vrijstellingen (LPW art. 5 sub a) terug te dringen en het perspectief op (deel)onderwijs vast te houden.

Hoofdstuk 3. Naar een passende plek voor iedere leerling

3.1 Invulling van de zorgplicht door de schoolbesturen en het SWV

Schoolbesturen zijn er primair verantwoordelijk voor dat de basis- en extra ondersteuning die aan leerlingen moet worden geboden, gerealiseerd kan worden. Zij zijn er ook verantwoordelijk voor dat hun scholen de zorgplicht goed naleven. De school heeft zorgplicht voor leerlingen met een vraag om extra ondersteuning die zich schriftelijk aanmelden. Dat betekent niet noodzakelijk dat ze verplicht zijn alle kinderen te plaatsen. Het is belangrijk dat de school altijd open en helder is over de grenzen van het aanbod: maatwerk is mogelijk maar individueel onderwijs niet. Wellicht lukt het wel met extra ondersteuning vanuit het IOT-plus of het SWV. En anders zoekt de school met ouders en via het SWV een andere passende onderwijsplek.

Samenwerkingsverbanden moeten zorgen voor een samenhangend geheel van ondersteuningsvoorzieningen binnen en tussen de scholen. Leerlingen kunnen dan een ononderbroken ontwikkelingsproces doormaken en leerlingen die extra ondersteuning nodig hebben, krijgen een zo passend mogelijke plaats in het onderwijs. Samenwerken is een voorwaarde voor het kunnen waarmaken van de zorgplicht door de schoolbesturen en daarmee voor het succes van passend onderwijs.

3.2 Schoolondersteuningsprofiel (SOP)

Alle scholen leggen vast hoe de basisondersteuning er uit ziet op hun school in het schoolondersteuningsprofiel (SOP). Tezamen geven deze profielen een beeld van de ondersteuningsmogelijkheden binnen het SWV. Hierbij passen afspraken over wat is vereist aan basisondersteuning op elke school binnen het SWV.

In SWV PO Weert-Nederweert betekent basisondersteuning, dat elke school tenminste het volgende biedt voor iedere leerling:

1. Individuele (lichte) ondersteuning aan leerlingen met een ondersteuningsvraag. Bij voorkeur binnen de eigen groep en in de eerste instantie door de eigen leerkracht. De ondersteuning kan incidenteel dan wel structureel zijn en alleen aan die leerling of in een groepje worden geboden. Deze ondersteuning kan liggen op verschillende gebieden (didactiek, pedagogiek, sociaal-emotioneel /gedrag, klassenmanagement). De wijze waarop deze ondersteuning wordt gerealiseerd verschilt per school;
2. Cyclische besprekingen van leerlingen met een ondersteuningsvraag intern en al dan niet aangevuld met externen met specifieke expertise. Alle (clusters van) scholen onder eigen bestuurlijke verantwoordelijkheid hebben hiertoe een Intern Ondersteuningsteam (IOT) ingericht;
3. Een aantoonbare aanpak voor het tijdig signaleren van leerproblemen en problemen in de sociaal-emotionele ontwikkeling en het uitvoeren van preventieve interventies;
4. Kennisdeling, feedback, collegiale consultatie binnen de school; een functionele collegiale rol d.m.v. een intern begeleider (IB-er) met als doel het ondersteunen van leerkrachten bij het realiseren van een passend onderwijsaanbod;
5. Een leerlingvolgsysteem (LVS) dat op systematische manier de ontwikkeling van alle leerlingen volgt ten behoeve van de cognitieve en de sociaal-emotionele ontwikkeling;

6. Een systematische manier van werken aan de sociale veiligheid in en om de school;
7. Tijdig afstemmen met de CJG medewerker op iedere school.

Vanuit de landelijk vastgestelde verbeterpunten 'Passend Onderwijs' zal een landelijke norm voor basisondersteuning ontwikkeld worden, zodat helder is wat van elke school verwacht mag worden.

3.3 Professionalisering

Eén enkele leraar kan onmogelijk handelingsbekwaam zijn voor alle leerlingen met verschillende ondersteuningsbehoeften. Passend onderwijs is een teaminspanning. De schoolleiding creëert een cultuur waarin elke leerling welkom is en waarin het team gezamenlijk de verantwoordelijkheid draagt voor de leerlingen. Voor inclusiever onderwijs is het nodig dat leerkrachten meer ondersteuning (in de klas) gaan krijgen en dat er geïnvesteerd wordt in professionalisering binnen de school en binnen de regio. Schoolbesturen hebben de zorg voor professionalisering van hun medewerkers en dragen zorg voor de basiskwaliteit van de teams om de basisondersteuning te kunnen bieden. De gezamenlijk gedragen focus bij deze professionalisering ligt op:

- De kwaliteitsontwikkeling van het pedagogisch en didactische handelen van leerkrachten met als doel de (extra) ondersteuning van leerlingen zoveel mogelijk te laten plaatsvinden in het primaire proces;
- Leerkrachtenteam aantoonbaar meer kennis, differentiatievaardigheden en inzichten laten ontwikkelen om leerlingen met gedragsproblemen en/of andere ondersteuningsvragen goed te kunnen onderwijzen;
- De functie van de interne begeleider wordt versterkt door middel van professionalisering, coaching, intervisie en een professioneel geleid bovenscholings IB netwerk.

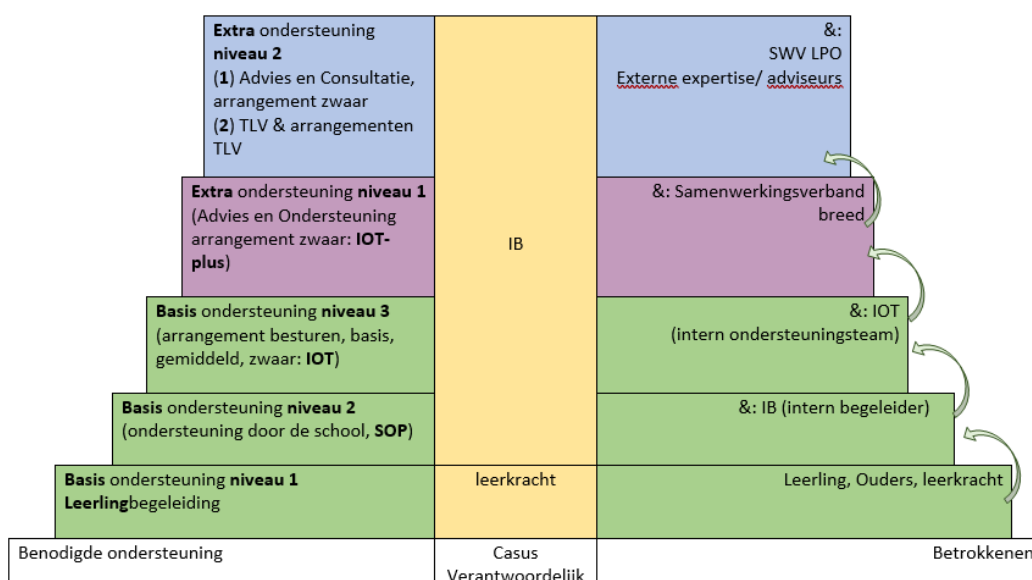
3.4 Toeleiding naar extra ondersteuning; handelingsgericht arrangeren

In het kader van Passend Onderwijs stellen we niet langer de vraag 'wat heeft het kind?' maar gaat het vooral om de vraag 'wat heeft het kind nodig? Gevolgd door 'wat heeft de leerkracht nodig?' Handelingsgericht werken (HGW) is de werkwijze die daar bij past.

Op hoofdlijnen ziet de werkwijze er als volgt uit:

- Tijdsige signalering van ondersteuningsbehoeften bij leerlingen, dit kan gebeuren vanuit de school, de thuissituatie of door derden (denk aan jeugdhulp);
- De ontwikkeling van de leerlingen wordt in de scholen gevolgd via een leerlingvolgsysteem dat de input levert voor de groepsbesprekingen. Indien hiertoe aanleiding is leidt de groepsbespreking tot individuele leerlingbesprekingen;
- Binnen de leerlingbespreking op school wordt in samenspraak met de ouders en waar nodig de jeugd- en gezinswerker de ondersteuningsbehoefte (kind en gezin) geformuleerd. Vervolgens wordt door de IB-er en zo nodig het IOT een antwoord geformuleerd op de ondersteuningsvraag en afspraken gemaakt over de uitvoering. Deze afspraken worden vastgelegd in een OPP (Ontwikkelingsperspectief)/Trajectplan;
- Indien IB en IOT er niet uitkomen wordt opgeschaald naar het IOT-plus. Het IOT-plus zorgt voor aanvulling met specifieke expertise. Doel van de bespreking in het IOT-plus is te komen tot afspraken over te ondernemen stappen die tot een passende oplossing leiden;
- Indien het traject niet tot een passende beantwoording van de hulpvraag leidt, wordt de leerling

- aangemeld bij het Loket Passend Onderwijs (LPO);
- Het LPO kan Advies & Consultatie bieden waarbij gewenste expertise vanuit onderwijs en zorg aansluit en/of beoordeelt aan de hand van het dossier en ervaringen welk arrangement voor deze leerling van toepassing kan zijn, bijv. een toelaatbaarheidsverklaring (TLV).



3.5 Het Intern ondersteuningsteam Plus (IOT-plus)

Het IOT-plus is schooloverstijgend en SWV-breed ingericht om op elk moment de juiste, snelle en adequate ondersteuning te bieden die nodig is. Het IOT-plus is een belangrijke schakel in het netwerk van expertise en is samengesteld uit medewerkers van regulier onderwijs, speciaal onderwijs en het SWV.

1	Doelstelling	<ul style="list-style-type: none"> • Beter gebruik maken/inzetten van de expertise die beschikbaar is binnen het SWV, die bijdraagt aan leerkrachtontwikkeling en leerlingondersteuning; • SWV-breed samenwerken aan oplossingen binnen de diverse scholen door gebruik te maken van elkaars expertise en netwerk; • Faciliteren en ondersteunen van een positieve ontwikkeling in de scholen, die deel uitmaken van SWV PO Weert-Nederweert; • Adequate ondersteuning aan interne begeleiders, leerkrachten, ouders en leerlingen.
2	Beoogde resultaten	<ul style="list-style-type: none"> • Zo veel mogelijk leerlingen binnen regulier basisonderwijs een passend aanbod bieden via extra ondersteuning; • De aanvragen TLV zijn verminderd en goed onderbouwd; • Er ontstaat beter zicht op de ontstaansredenen van ervaren problemen zodat beter en sneller ingezet wordt op preventie.
3	Activiteiten	<ul style="list-style-type: none"> • Feedback op het gelopen proces; • Intervisie op vraagstelling en oplossing;

		<ul style="list-style-type: none"> • Afspraken maken over elkaars inzet (expertise/netwerk).
4	Inzet van middelen	<ul style="list-style-type: none"> • Het IOT-plus krijgt voor alle scholen uit het samenwerkingsverband middelen voor extra ondersteuning en expertise.
5	Uitvoering	<ul style="list-style-type: none"> • Voldoende formatie (ervaren professionals) per schoolbestuur beschikbaar voor de inzet van een bovenschools IOT-plus.
6	Monitoring en rapportage	<ul style="list-style-type: none"> • Systematisch volgen van leerlingen die extra ondersteuning krijgen; • Aansturing en monitoren van de inzet ambulante begeleiders met toewijzing van het aantal uren; • Jaarlijkse kwaliteitsrapportage en verantwoording aan besturen en SWV.
7	Resultaten	<ul style="list-style-type: none"> • Inzet zware ondersteuning wordt doelmatig en resultaatgericht ingezet; • Basisondersteuning op alle scholen voldoet minimaal aan de beschreven criteria; • Een breed scala aan arrangementen is ontwikkeld en wordt gerealiseerd; • Inzetten van expertise uit speciaal onderwijs binnen regulier onderwijs.

3.6 Het Loket Passend Onderwijs (LPO)

De toeleiding naar de speciale onderwijsvoorzieningen SBO en SO loopt via het LPO. Het LPO werkt in opdracht van het bestuur van het SWV. Zo objectief en onafhankelijk mogelijk wordt bestuursbeleid uitgevoerd. Het LPO bestaat uit twee inhoudelijk deskundigen, waar nodig aangevuld met deskundigen betrokken bij de casuïstiek. Het LPO is uitvoerend aan het gestelde bestuursbeleid en legt verantwoording af aan de directeur van het SWV.

1	Doelstelling	<ul style="list-style-type: none"> • Het voldoen aan de wettelijke eisen rondom toelaatbaarheidsverklaringen; • Als onafhankelijk orgaan sturen op bestuursbeleid; • Registreren en monitoren van de aanvragen om zicht te houden op de aard van de ondersteuningsbehoeften van leerlingen, de handelingsverlegenheid van leerkrachten, mogelijkheden voor kwaliteitsverbetering en de ontwikkeling richting inclusiever onderwijs.
2	Beoogde resultaten	<ul style="list-style-type: none"> • Bemiddeling; • Onafhankelijke beoordeling of is aangetoond dat alle mogelijkheden voor ondersteuning zijn benut; • Bewaken instroom en uitstroom SBO/SO; • Bewaken doorgaande lijn voorschool-PO-VO; • Verbindende rol tussen scholen en de externe betrokkenen; • Gesprekspartner voor de scholen, voor ouders en zorgaanbieders.

3	Activiteiten	<ul style="list-style-type: none"> • Adviseren en meedenken met IOT-plus om leerlingen binnen het reguliere onderwijs te bedienen. Inzet arrangementen zware ondersteuning; • Het geven van advies en consultatie bij complexe multidisciplinaire casuïstiek (op verzoek van IOT, ouders en/of leerplicht/CJG); • Via het OPP toetsen of de expertise van het IOT en van IOT-plus is benut; • Samen met de leden van de IOT's/CVB's beoordelen van de aanvraag voor een toelaatbaarheidsverklaring vanuit onder- of zij-instroom; toetsen of lichtere vormen van ondersteuning zijn verkend; • Samenwerking met leerplicht.
4	Inzet van middelen	<ul style="list-style-type: none"> • Ondersteuningsbudget SWV.
5	Monitoring en rapportage	<ul style="list-style-type: none"> • Leerlingbesprekingen voorschoolse voorzieningen, sbo en so; • Registratie via databank (rondom arrangementen zware ondersteuning, instroom/doorstroom en terugstroom, tlv's); • Kwartaalrapportages richting bestuur gekoppeld aan de gegevens uit Kijkglas; • De monitoring van thuiszitters/leerplichtontheffingen.
6	Resultaten	<ul style="list-style-type: none"> • Leveren van sturingsinformatie voor het systeem van kwaliteitszorg en het bestuur; • Toename van het aantal (maatwerk) arrangementen; • Beter zicht en meer invloed op de TLV's; • Geen overschrijding beschikbare budgetten voor zware ondersteuning; • Terugbrengen deelname S(B)O.

Bij Advies & Consultatie bespreekt het LPO de ondersteuningsvraag met school, ouders (en leerling) en andere betrokkenen. In het overleg wordt besproken hoe de vraagstelling tot stand is gekomen vanuit ieders perspectief. Waarna bekeken wordt welke (extra) inzet nodig is. De IB-er van de school bewaakt dat het OPP wordt aangepast.

Herbeoordeling

Via de leerlingbesprekingen/schoolbezoeken start het LPO het proces van de herbeoordeling, de verlenging van de TLV. In dit gesprek toetst het LPO of de gestelde doelen behaald zijn. In deze gesprekken toetst het LPO of een lichtere vorm van ondersteuning mogelijk is. Bij het SBO sluit een vertegenwoordiger van het IOT-plus aan. Als dat aan de orde is onderbouwt de school waarom een langer verblijf binnen het gespecialiseerd onderwijs noodzakelijk is. Het LPO en het IOT-plus leveren op die wijze een bijdrage aan actief terugplaatsingsbeleid.

Het LPO rapporteert aan het bestuur over de leerlingenaantallen en relevante signalen.

Toeleiding naar het speciaal onderwijs

Is extra ondersteuning of een arrangement in de school niet voldoende, dan kan het speciaal (basis)onderwijs dat wél zijn. Het LPO is tijdig betrokken bij casuïstiek en bespreekt met de school, IOT/CvB (Commissie van Begeleiding), aan de hand van een gesprek over het OPP en de kwaliteit van het doorlopen proces, welk arrangement in en/of buiten de reguliere school voor deze leerling van toepassing kan zijn.

Binnen het SWV is het mogelijk om naar speciale vormen van onderwijs door te stromen. Hiervoor is een toelaatbaarheidsverklaring (TLV) nodig van het SWV. Het arrangement of de TLV is in beginsel tijdelijk van aard. Waar nodig spreekt het LPO met de school en de ouders de duur van het arrangement af, de beoogde doelstellingen en de wijze waarop het bereiken hiervan wordt geëvalueerd. Daarmee krijgt een leerling een specialistisch arrangement, met afspraken over de duur van de plaatsing in het speciaal onderwijs.

Hoofdstuk 4. Alle leerlingen op school

4.1 Doorlopende ontwikkelingslijn

Het SWV hecht grote waarde aan een doorlopende ontwikkelingslijn van de leerlingen. Dit is in de afgelopen jaren gebleken uit het beleid en de uitvoering bij de voorschoolse voorzieningen en de aansluiting tussen PO en VO. Er zijn vaste overdrachtsafspraken tussen de organisaties om de aansluiting zo optimaal mogelijk te laten verlopen. Via het IB-netwerk en het Platformoverleg evalueert het SWV de afspraken en neemt waar nodig het initiatief om deze aan te scherpen.

4.2 Het ontwikkelingsperspectief (OPP)

In de wet is vastgelegd dat scholen een OPP opstellen voor leerlingen die extra ondersteuning nodig hebben. Zodra het nodig is om af te wijken van de basisondersteuning stelt de school dit op. In het OPP onderbouwt de school de verwachte uitstroombestemming, geeft een weergave over de belemmerende en bevorderende factoren en beschrijft zij de te bieden extra ondersteuning en begeleiding. Uiteraard vindt overleg plaats met de ouders. Binnen het SBO en SO is er voor iedere leerling een OPP.

4.3 De overgang van Primair naar Voortgezet Onderwijs (VO)

De overgang van Primair naar Voortgezet Onderwijs (VO) is een belangrijk moment in de schoolloopbaan van een kind. Bijzondere aandacht wordt daarbij gevraagd voor leerlingen waarvoor een OPP is gemaakt. Zij hebben immers extra ondersteuningsvragen. De toeleiding van leerlingen uit het PO naar het VO is vanuit de praktijk ontstaan en heeft geleid tot een toelatingsprocedure "De Schakel". Deze procedure beschrijft voor alle leerlingen de overgang van het PO naar het VO:

- voor kinderen die een reguliere route volgen (blauwe route);
- voor kinderen die in aanmerking komen voor Leerweg ondersteunend onderwijs (LWOO) of Praktijk Onderwijs (PrO) (gele route);
- voor kinderen met een specifieke zorg of specifieke ondersteuningsbehoefte (oranje route).

De procedure zorgt ervoor dat leerling, ouders, PO en VO samen goed kijken welke VO-school tegemoet kan komen aan de ondersteuningsbehoefte van een leerling.

De ouders worden geïnformeerd over de procedure van aanmelding, toelating en plaatsing van leerlingen. In verband met de toepassing van de zorgplicht is het mogelijk dat leerlingen niet toegelaten worden op de school waar zij zich schriftelijk aangemeld hebben. De procedure borgt dat er dan wel een passende onderwijsplek is.

4.4 Terugplaatsing

Het LPO bespreekt het perspectief van alle leerlingen binnen het SBO en SO met de betreffende school. Als blijkt dat terugplaatsing reëel of gewenst is, volgt tijdig overleg met de mogelijke basisschool. Als er onduidelijkheid of twijfel is over terugplaatsing zijn het LPO en het IOT betrokken, zodat gekeken kan worden of er een aanvullend arrangement nodig is. Het IOT volgt minimaal het eerste schooljaar de

terugplaatsing naar het basisonderwijs en rapporteert aan het SWV.

4.5 Zieke leerlingen

Scholen zijn ook verantwoordelijk voor het onderwijs aan leerlingen, die vanwege een ziekte of chronische aandoening extra ondersteuning nodig hebben. Het aanpassen van het lesprogramma en de omgang met de ziekte kan vragen om specifieke expertise en inzet. Scholen en SWV'en kunnen in het kader van Passend Onderwijs een beroep doen op de dienstverlening van een consultant Onderwijsondersteuning Zieke Leerlingen als een leerling acuut, ernstig of langdurig ziek is. Deze voorziening wordt gesubsidieerd door het ministerie van OCW. Soms is het nodig om tijdelijk af te wijken van de onderwijstijd vanwege lichamelijke of psychische redenen. De school vraagt dit aan bij de onderwijsinspectie en informeert het IOT om het maatwerktraject richting het volledig volgen van onderwijs te monitoren.

Hoofdstuk 5. De ouders als partner

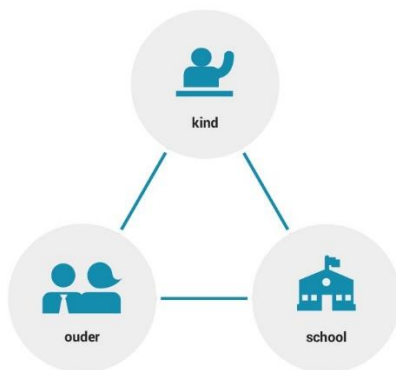
5.1 Inleiding

Het SWV hecht grote waarde aan het versterken van de samenwerking tussen school en ouders. Ouders/verzorgers zijn de eerstverantwoordelijken voor de opvoeding van hun kinderen. Zij zijn betrokken bij de werkwijze van de school, waarop hun kind is geplaatst. De leraar is eerstverantwoordelijk voor het bieden van goed onderwijs (pedagogisch en didactisch) aan de leerlingen. Ouders en onderwijsprofessionals zijn gelijkwaardige partners. Ouders kennen hun kind en weten wat helpt of wat averechts werkt. Het betrekken van ouders in de gesprekken over ondersteuning dient structureel geregeld te zijn.

5.2 Driehoek ouders – school – kind

School en ouders zijn samen betrokken bij de ontwikkeling van het kind. Soms is er bij een leerling extra ondersteuning nodig omdat de aanpak op groepsniveau onvoldoende effect heeft.

De leerling kan ingebracht worden bij de interne leerlingbespreking, het IOT of het LPO. In de hiervoor genoemde overleggen zijn ouders in beginsel aanwezig en kunnen ook externe deskundigen plaatsnemen. Uitgangspunt is het vragen van toestemming aan ouders. Zonder toestemming wordt de leerling anoniem besproken.



5.3 Ontwikkelingsperspectief (OPP)

De school waar de leerling staat ingeschreven, stelt het OPP vast, nadat er overeenstemming is bereikt met de ouders over het handelingsdeel. De school evalueert het OPP minimaal jaarlijks met de ouders en stelt het zo nodig bij. Zo is duidelijk welke extra ondersteuning geboden wordt en wordt ook duidelijk wanneer de grenzen van de mogelijkheden van de school bereikt zijn. Het OPP is een groeidocument. Ouders (en in veel gevallen ook de leerling) worden meegenomen bij de totstandkoming van dit document.

5.4 Betrokkenheid van ouders bij het SWV

Schoolondersteuningsprofiel (SOP)

Bij de totstandkoming en vaststelling van het SOP per school heeft de medezeggenschapsraad, die onder andere bestaat uit een oudergeleding, adviesrecht.

Ondersteuningsplanraad (OPR)

Elk bestuur binnen het SWV heeft een ouder of personeelslid afgevaardigd in de OPR. De OPR heeft instemmingsrecht voor het vaststellen van het ondersteuningsplan en de begroting. Binnen het SWV komt de OPR elk schooljaar viermaal bij elkaar met als doelstelling de voortgang van de uitvoering van het beleid te volgen, goed te keuren en van commentaar te voorzien.

Extra Ondersteuning

Een aanvraag voor extra ondersteuning of arrangement buiten de school in de vorm van een arrangement vanuit het LPO is alleen mogelijk met toestemming van ouders en gaat vergezeld van het laatste OPP.

5.5 Informeren en communiceren

Het SWV zal voor 1 augustus 2022 een ouder- jeugd informatiepunt gaan inrichten. Zij zal hiervoor gebruik maken van door het Ministerie ter beschikking gestelde informatie. Afstemming van de inrichting vindt onder meer plaats met de OPR van het SWV.

Het SWV zal een helder stappenplan (escalatieladder) opzetten wanneer ouders en school er niet uitkomen.

Daarnaast actualiseert het SWV jaarlijks haar website en zijn er folders beschikbaar voor ouders.

Hoofdstuk 6. Begroting 2022 en meerjarenbegroting 2022-2025

6.1 Inleiding

De belangrijkste uitgangspunten bij de begroting en de meerjarenbegroting zijn:

- Jaarplan 2022;
- Meest actuele gegevens en tarieven van het ministerie van OCW (DUO);
- Lopende en geaccordeerde nieuwe verplichtingen.

Essentieel gegeven bij het opstellen van de meerjarenbegroting is de verwachte ontwikkeling van de leerlingaantallen. In de berekeningen zijn de werkelijke tellingen per 1 oktober 2021 zoals beschikbaar in de bestanden van DUO als vertrekpunt genomen. Vervolgens zijn de volgende aannames gedaan:

De leerlingaantallen PO, SBO en SO per 1 oktober 2021 zijn gebaseerd op Kijkglas 1 van DUO, versie 9 november 2021.

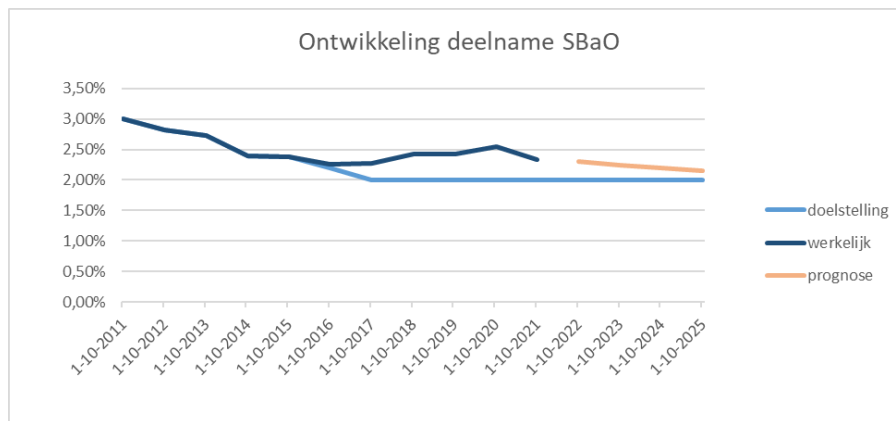
- Uitgegaan wordt van een daling van het aantal leerlingen van 1% in 2021. Deze prognose is gebaseerd op de prognose van DUO. Deze daling trekt zich door de komende jaren;
- De deelname SBO laat een daling zien. Deze daling is voor een gedeelte te verklaren door terugplaatsing van een aantal leerlingen van SBO naar regulier PO. Hier wordt verder op ingezet door de inzet van bovenmatige reserves van het SWV, waarmee een extra investering in expertiseontwikkeling en inzet van leerkrachten wordt gestimuleerd;
- De prognoses laten bij het SO een stijging zien in het deelnamepercentage. Dit verhoudt zich tot de landelijke ontwikkelingen en zal nauwlettend in de gaten worden gehouden. De komende jaren wordt ingezet op vroegsignalering bij het jonge kind om beter in beeld te krijgen, welke zorgvraag er bij toekomstige leerlingen is en hier tijdig op te anticiperen met als doel om van een curatieve naar een meer preventieve benadering te gaan;
- Tussentijdse groei SO wordt gesteld op 8 leerlingen categorie 1 conform de werkelijk te bekostigen tussentijdse groei op basis van peildatum 1 februari 2021;
- Categorie 3 bekostiging geldt alleen voor de EMB leerlingen, andere hogere categorieën worden uitsluitend gegeven in de vorm van een aanvullend arrangement op de TLV categorie 1;
- De tussentijdse groei SBO is geraamd op 2 leerlingen. De werkelijke te bekostigen tussentijdse groei op basis van peildatum 1 februari 2021 was 1 leerling;
- In de meerjarenraming is geen rekening gehouden met indexering van de kosten. Vooral nog wordt ervan uitgegaan dat indexering van de lasten wordt gecompenseerd door een gelijke indexering van de bekostigingstarieven;
- In de leerlingprognoses is, in tegenstelling tot voorgaande jaren, niet apart rekening gehouden met nieuwkomers. De aantallen zijn in de cijfers verwerkt, het verbijzonderen zou tot een kunstmatig beeld leiden.

6.2 Leerlingen

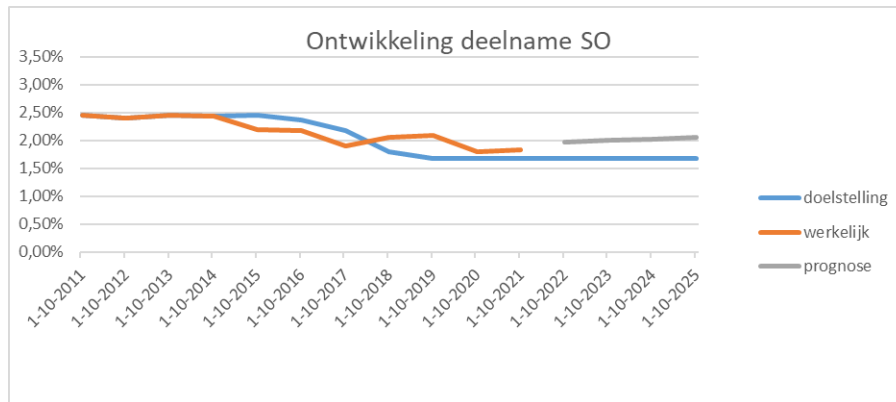
Het belangrijkste gegeven bij het opstellen van de meerjarenbegroting is de verwachte ontwikkeling van de leerlingaantallen. De uitgangspunten leiden tot de volgende ontwikkeling in leerlingaantallen:

Leerlingen en deelnamepercentages op teldatum						
Leerlingen BaO en SBaO	1-10-2020	1-10-2021	1-10-2022	1-10-2023	1-10-2024	1-10-2025
leerlingen BaO	4.701	4.668	4.609	4.552	4.495	4.439
leerlingen SBaO	123	112	109	105	101	98
Totaal BaO en SBaO	4.824	4.780	4.718	4.657	4.596	4.536
SO IIn op teldatum						
SO IIn jonger dan 8 jaar	1-10-2020	1-10-2021	1-10-2022	1-10-2023	1-10-2024	1-10-2025
SO IIn jonger dan 8 jaar	16	20	23	23	23	23
categorie 1 (laag)	14	19	22	22	22	22
categorie 2 (midden)	0	0	0	0	0	0
categorie 3 (hoog)	2	1	1	1	1	1
SO IIn 8 jaar en ouder	71	68	70	70	70	70
categorie 1 (laag)	68	63	65	65	65	65
categorie 2 (midden)	1	1	1	1	1	1
categorie 3 (hoog)	2	4	4	4	4	4
Totaal SO	87	88	93	93	93	93
Deelnamepercentages						
	1-10-2020	1-10-2021	1-10-2022	1-10-2023	1-10-2024	1-10-2025
SbaO	2,55%	2,34%	2,30%	2,25%	2,20%	2,15%
SO	1,80%	1,84%	1,97%	2,00%	2,02%	2,05%

De verwachte deelname van het SBO ziet er als volgt uit:



De verwachte ontwikkeling van de deelname SO ziet er als volgt uit:



6.3 Het verdeelmodel

Binnen ons SWV is een gedeeld beeld over de positionering van de scholen, de besturen en het SWV. Uitgangspunt is het zogenoemde 'schoolmodel' verdeling, toewijzing van de middelen zo laag mogelijk in de organisaties en waar samenwerking een meerwaarde heeft middelen 'omhoog' brengen richting het zogenoemde expertisemodel.

Het voorgaande is de basis voor de verdelingsystematiek binnen het SWV:

- zoveel mogelijk middelen naar de besturen/scholen;
- arrangementen worden van 'onderaf' vormgegeven en bekostigd (door individuele besturen of in samenwerking tussen besturen);
- inzet arrangementsgelden vanuit de zware ondersteuning en vanuit het Loket Passend Onderwijs, waarbij de coördinatie, inzet en evaluatie via het SWV loopt;
- de besteding van de middelen wordt verantwoord door de besturen;
- de doelmatigheid en rechtmatigheid van de besteding van de middelen wordt gemonitord door het SWV;
- plaatsing op SBO of SO wordt gezien als een vorm van extra ondersteuning.

6.4 Baten

De baten die van OCW worden ontvangen, zijn te beschouwen als een lumpsum. Weliswaar wordt in de bekostiging onderscheid gemaakt tussen bekostiging voor lichte en zware ondersteuning, en daarbinnen tussen personeel en materieel, maar dat zegt niets over waaraan de gelden besteed moeten worden. De lumpsum is gebaseerd op de gegevens van november 2021 en is als volgt opgebouwd:

Specificatie van de rijksbijdragen	2022	2023	2024	2025
lichte ondersteuning	953.681	942.589	931.003	919.640
zware ondersteuning	2.060.277	2.033.512	2.007.175	1.981.068
regeling schoolmaatschappelijk werk	17.251	17.251	17.251	17.251
Totale rijksbijdragen	3.031.209	2.993.352	2.955.429	2.917.959

De baten voor lichte en zware ondersteuning zijn gebaseerd op een vast bedrag per leerling. Voor lichte ondersteuning is dit € 199,10, voor zware ondersteuning € 427,00.

6.5 Lasten

In lijn met het ondersteuningsplan zijn zeven programma's benoemd. Hierop vindt de budgettering, sturing en verantwoording plaats. In deze paragraaf worden de programma's toegelicht.

Programma 1 – Basisondersteuning

In dit ondersteuningsplan wordt een hoog niveau van basisondersteuning beschreven. Om dit hoge niveau te bereiken en vast te houden ontvangen de besturen een bedrag van € 180 per leerling. De besturen verantwoorden de ontvangen bedragen in hun jaarverslag. Het SWV vraagt om verantwoording van de verstrekte middelen en heeft hierin een monitorende rol. Daarnaast worden de afspraken basisondersteuning gemonitord.

Programma 1 - Basisondersteuning	2022	2023	2024	2025
Basisbekostiging € 105 per leerling	492.161	487.574	481.462	475.446
Overgangsbekostiging € 75 per leerling	351.544	348.267	343.901	339.604
Totaal programma 1	843.705	835.841	825.363	815.050

Programma 2 – Arrangementen in het reguliere onderwijs

Ambulante begeleiding wordt volgens een opgezet plan van aanpak IOT voor een belangrijk deel ingezet via de expertise binnen alle besturen. Het SWV vraagt om verantwoording van de verstrekte middelen en heeft hierin een monitorende rol. Daarnaast worden de verstrekte arrangementen gemonitord en geëvalueerd. In het jaarplan 2022 van het SWV wordt meer werk gemaakt van preventieve ondersteuning met name gericht op het jonge kind en ontschotting. Daarnaast wordt de beweging van leerling- naar leerkrachtgericht arrangeren ingezet. Deze investering wordt ondergebracht in programma 6 door inzet van het innovatiebudget, zoals vastgelegd is in het uitvoeringsplan bovenmatige reserves van het SWV.

Programma 2 - Arrangementen regulier onderwijs	2022	2023	2024	2025
Salarislasten/loonkosten personeel SWV	56.000	57.000	58.000	59.000
Budget AB cluster 3 RBOB de Kempen	4.758	4.758	4.758	4.758
Budget AB cluster 4	330.000	330.000	330.000	330.000
Budget AB cluster 3	75.000	75.000	75.000	75.000
Budget arrangementen loket	55.000	55.000	55.000	55.000
Budget terugplaatsing leerlingen	-	-	-	-
Totaal programma 2	520.758	521.758	522.758	523.758

Programma 3 – Arrangement SBO

De begroting van het arrangement SBO bevat de volgende onderdelen:

- SBO deelname boven de 2% per teldatum;
- Tussentijdse groei per peildatum (1 februari). De werkelijke groei op 1 februari 2021 was 1. Gezien de huidige ontwikkelingen is voorzichtigheidshalve voor het komende jaar rekening gehouden met een tussentijdse groei met 2 leerlingen;
- Het saldo uitgaand (4 leerlingen) en inkomend grensverkeer is op 10 leerlingen (inkomend) gesteld, op basis van de informatie in Kijkglas 5 van DUO.

Programma 3 - Arrangement SBaO	2022	2023	2024	2025
Overdrachtsverplichting aan SBaO	124.100	104.665	94.394	78.044
Totaal programma 3	124.100	104.665	94.394	78.044

Programma 4 – Arrangement SO

Het SWV is verantwoordelijk voor de verstrekking van de TLV's. Het SWV dat de eerste TLV voor een leerling verstrekt, blijft gedurende de schoolloopbaan van de leerling verantwoordelijk voor de bekostiging, ongeacht in welk SWV de leerling naar school gaat. Een bijzondere categorie zijn de residentiële leerlingen. Bij hen is veelal geen sprake van een TLV, maar daar geldt het principe dat het SWV waar de leerling schoolgaand was voor de residentiële plaatsing, de plaatsing bekostigt.

De begroting van het arrangement SO bevat de volgende onderdelen:

- Ondersteuningsbekostiging van de SO-leerlingen per teldatum 1 oktober, met een toelaatbaarheidsverklaring van het SWV;
- De groeibekostiging, zowel de ondersteuningsbekostiging als de basisbekostiging. Uitgegaan wordt van een jaarlijkse tussentijdse groei met 8 leerlingen categorie 1. Dit betreft nieuwe toelaatbaarheidsverklaringen;

Dit leidt tot de volgende opbouw van het budget:

Programma 4 - Arrangement SO	2022	2023	2024	2025
Afdracht so, teldatum, (via DUO)	1.047.983	1.052.224	1.052.224	1.052.224
Afdracht so, peildatum, (tt groei), ondersteuningsbekostiging	109.525	91.037	91.037	91.037
Afdracht so, peildatum, (tt groei), basisbekostiging	56.466	47.320	47.320	47.320
Totaal programma 4	1.213.974	1.190.581	1.190.581	1.190.581

Programma 5 – Toelaatbaarheid

Het Loket Passend Onderwijs (LPO) kent drie functies:

- Toegang tot voorzieningen: TLV's, arrangementen, her indicering;
- Advies en consultatie;
- Monitoring van o.a. leerling stromen.

Aangezien ook de toeleiding van PO (SO) naar V(S)O onderdeel is van het LPO, wordt dit afgestemd met het SWV VO.

De salarislasten zijn gebaseerd op het loonpeil, zoals dit momenteel bekend is, met betrekking tot eventuele verhogingen in bruto salaris of premies, wordt ervan uitgegaan dat deze door het ministerie zullen worden gecompenseerd.

Programma 5 - Toelaatbaarheid	2022	2023	2024	2025
<i>Salarislasten/loonkosten personeel SWV</i>	77.100	78.449	79.822	81.219
Totaal programma 5	77.100	78.449	79.822	81.219

Programma 6 – Ontwikkeling en innovatie

Voor de ontwikkeling en innovatie van het samenwerkingsverband is een budget beschikbaar gesteld voor:

- Drie platformbijeenkomsten passend onderwijs;
- Professionalisering van de drie medewerkers van het SWV;
- In deze begroting is rekening gehouden met een innovatie budget van respectievelijk € 350.000, € 234.947, € 68.897 en € 54.273 over de jaren heen, dat ingezet kan worden in de weg naar inclusiever onderwijs. Voor de besteding van dit innovatie budget zijn eind 2021 de regels en kaders benoemd. Het innovatiebudget zal met name ingezet worden op leerkrachtontwikkeling door uitwisseling van expertise van S(B)O naar PO en omgekeerd en door het aanbieden van trainingen voor leerkrachten en IB-ers. Bestending van kennis is het uitgangspunt. De ambitie is leerlingen terug te plaatsen richting regulier onderwijs c.q. minder door te verwijzen naar het SBO. Het innovatiebudget zal afhankelijk van het resultaat bijgesteld worden. Het uitgangspunt is om met incidenteel geld naar een structurele oplossing toe te werken.

Programma 6 - Ontwikkeling en innovatie	2022	2023	2024	2025
<i>Professionalisering medewerkers SWV</i>	7.500	7.500	7.500	7.500
<i>Platformbijeenkomsten passend onderwijs (3x per jaar)</i>	2.000	2.000	2.000	2.000
<i>Innovatie budget</i>	350.000	234.947	68.897	54.273
Totaal programma 6	359.500	244.447	78.397	63.773

Programma 7 – Bedrijfsvoering

In het programma Bedrijfsvoering is een aantal ondersteunende processen ondergebracht, voor zover ze geen directe relatie hebben met het realiseren van een dekkend aanbod (die zijn opgenomen in programma 5). Het gaat om de volgende processen:

- Uitvoering: ondersteuningsplanraad, bestuur, ouders, communicatie en voorlichting, kwaliteitszorg;

- Coördinatie en beheer uitgevoerd door de directeur, secretariaat, huur kantoor, administratie en control, overige lasten;
- De materiële bekostiging wordt jaarlijks aangepast; eventuele kostenstijgingen worden hiermee gecompenseerd.

Programma 7 - Bedrijfsvoering	2022	2023	2024	2025
<i>Salarislasten/loonkosten personeel SWV</i>	78.348	79.719	81.114	82.533
<i>Externe inhuur</i>	4.000	4.000	4.000	4.000
<i>OPR - uren oudergeleiding</i>	2.000	2.000	2.000	2.000
<i>Ondersteuningsplanraad</i>	2.500	2.500	2.500	2.500
<i>Overige personeelskosten</i>	1.000	1.000	1.000	1.000
<i>Huur / Schoonmaakkosten</i>	15.000	15.000	15.000	15.000
<i>Administratie en beheer</i>	15.000	15.000	15.000	15.000
<i>Accountantskosten</i>	9.500	9.500	9.500	9.500
<i>Ouders - kosten bij bezwaar en geschillen</i>	5.000	5.000	5.000	5.000
<i>Communicatie en voorlichting</i>	1.000	1.000	1.000	1.000
<i>ICT</i>	26.000	26.000	26.000	26.000
<i>Diverse materiële kosten</i>	2.000	2.000	2.000	2.000
Totaal programma 7	161.348	162.719	164.114	165.533

De totale overheadskosten van het samenwerkingsverband bedragen:

Overheadskosten SWV	2022	2023	2024	2025
Totaal overheadskosten	303.948	307.668	311.436	315.252

6.6 Resultaat

Het voorgaande leidt tot het volgende totaaloverzicht:

Meerjarenbegroting	2021	2022	2023	2024	2025
Baten					
<i>rijksbijdragen</i>	2.974.383	3.031.209	2.993.352	2.955.429	2.917.959
<i>overige baten</i>	0	0	0	0	0
<i>geormerkte baten programma's</i>	0	0	0	0	0
Totale Baten	2.974.383	3.031.209	2.993.352	2.955.429	2.917.959
Lasten					
<i>Programma 1 - Basisondersteuning</i>	852.795	843.705	835.841	825.363	815.050
<i>Programma 2 - Arrangementen in het reguliere onderwijs</i>	450.148	520.758	521.758	522.758	523.758
<i>Programma 3 - Arrangement SBaO</i>	134.592	124.100	104.665	94.394	78.044
<i>Programma 4 - Arrangement SO</i>	1.209.114	1.213.974	1.190.581	1.190.581	1.190.581
<i>Programma 5 - Toelaatbaarheid</i>	76.500	77.100	78.449	79.822	81.219
<i>Programma 6 - Ontwikkeling en innovatie</i>	209.500	359.500	244.447	78.397	63.773
<i>Programma 7 - Bedrijfsvoering</i>	149.500	161.348	162.719	164.114	165.533
Totale lasten	3.082.149	3.300.485	3.138.460	2.955.429	2.917.959
Totaal resultaat	-107.766	-269.276	-145.108	0	0

6.7 Risicoparaagraaf

Uit bovenstaande meerjarenbegroting zijn de volgende risico's te halen. Het maken van een goede risico-inventarisatie staat voor 2022 op de planning.

Korting op lumpsum schoolbesturen

In het stelsel passend onderwijs is erin voorzien dat wanneer de verplichte afdrachten aan het SO het totale budget zware ondersteuning (inclusief verevening) te boven gaan, er door DUO een automatische korting op de lumpsum van de deelnemende schoolbesturen wordt toegepast, in de vorm van een bedrag per leerling. In onderstaand overzicht wordt dit risico in beeld gebracht. Wanneer de uitputtingspercentages stijgen en in de buurt van de 100% komen, is er sprake van een reëel risico.

Uitputting zware ondersteuning	2022	2023	2024	2025
Afdracht zware ondersteuning				
de maximale afdracht SO bedraagt (budget zware ondersteuning inclusief verevening):	2.060.277	2.033.512	2.007.175	1.981.068
de werkelijke afdracht (via DUO en SWV) is:	51%	52%	52%	53%

Het uitputtingspercentage voor SO stijgt naar verwachting van 51% naar rond de 53%.

Beïnvloedbaarheid van de begrotingsposten

De grootste begrotingsposten zijn slechts op de langere termijn beïnvloedbaar, omdat ze direct bepaald worden door het aantal leerlingen. Het is dus essentieel dat de leerling stromen worden gemonitord en dat passende interventies worden ingezet. Met name de residentiële leerlingen moeten nauwlettend worden gevolgd. Dit geldt niet alleen voor de SO-vestigingen in het SWV met residentiële leerlingen, maar ook voor residentiële leerlingen die in instellingen binnen andere samenwerkingsverbanden zijn geplaatst.

Vangnetbepaling

Om schrijnende situaties als gevolg van nieuwe vereenvoudigde bekostiging PO te voorkomen legt het SWV een vangnetbepaling vast.

Begroting 2022	€	%
Baten	3.031.209	100,0%
Lasten		
<i>Programma 1 - Basisondersteuning</i>	843.705	27,8%
<i>Programma 2 - Arrangementen in het reguliere onderwijs</i>	520.758	17,2%
<i>Programma 3 - Arrangement SBaO</i>	124.100	4,1%
<i>Programma 4 - Arrangement SO</i>	1.213.974	40,0%
<i>Programma 5 - Toelaatbaarheid</i>	77.100	2,5%
<i>Programma 6 - Ontwikkeling en innovatie</i>	359.500	11,9%
<i>Programma 7 - Bedrijfsvoering</i>	161.348	5,3%
Totale lasten	3.300.485	108,9%
Resultaat	-269.276	-8,9%

Geen dagelijks actueel beeld van het aantal leerlingen

Het is soms lastig om eenduidig vast te stellen wat het juiste aantal leerlingen is. De opgaven van de scholen en de informatie uit Kijkglas van DUO komen niet altijd met elkaar overeen. Idealiter zouden de leerling mutaties door de scholen op dag basis doorgegeven en verwerkt moeten worden in BRON. In de praktijk blijkt hier nogal eens een vertraging in te zitten. Voor een goede sturing is het van het grootste belang dat het SWV altijd over actuele informatie kan beschikken. Hiervoor is het nodig dat besturen, zowel BaO, SBO als SO, de gegevensaanlevering bij DUO actueel houden.

Ontwikkeling deelname SBO

De werkelijke daling van het aantal SBO-leerlingen is niet gerealiseerd. Op 1 oktober 2021 was er sprake van een daling t.o.v. 2020. In de prognose is ervoor gekozen om uit te gaan van een jaarlijkse daling van 0,05%.

De tussentijdse groei op 1 februari 2021 was 1 leerling. In de meerjarenbegroting wordt uitgegaan van een tussentijdse groei van 2 leerlingen.

Ontwikkeling deelname SO

De beoogde reductie van het aantal SO-leerlingen is ambitieus. Sturing op dit kengetal is alleen op lange termijn mogelijk. Daarom wordt aanbevolen continu het aantal geldige toelaatbaarheidsverklaringen te monitoren en waar nodig bij te sturen. Verder brengt de regeling tussentijdse groei – (per peildatum 1 februari) een risico met zich mee. De groei wordt berekend aan de hand van nieuwe toelaatbaarheidsverklaringen. Hier worden de vertrekkende leerlingen van afgetrokken. De berekening wordt gemaakt per BRIN. Wanneer alle leerlingen met een nieuwe TLV naar school A gaan en de vertrekkers verlaten alleen school B, dan kan weliswaar de groei in het SWV nul zijn, maar moet er toch groei bekostigd worden. Ook dit vraagt consequente monitoring van de leerling stromen. De groeitelling per 1 februari 2021 leidde tot een te bekostigen aantal van 4 leerlingen. In de meerjarenbegroting is er rekening gehouden met een groeitelling van 8 leerlingen categorie 1. Hierdoor lijkt het risico van overschrijdingen beperkt.

Kwantificering van de risico's

Bedrijfsvoering

De personele bezetting van het SWV is beperkt. Hierdoor zijn de mogelijkheden van vervanging bij ziekte zeer beperkt. Al snel zal vervanging moeten worden ingehuurd. In dat geval is er sprake van hogere kosten.

De genoemde risico's zijn als volgt te kwantificeren.

Onderwerp	Risico	Impact	Kans (%)	Bedrag
Bekostiging	Bekostiging kan lager (of hoger) uitvallen, omdat: -ontwikkeling leerlingaantallen anders is dan verwacht -overheid past bekostiging aan	50 lln a € 612,84	50	15.321
Deelname SBaO	Hogere deelname dan verwacht	20 lln a € 5.098	50	50.980
Deelname SO	Deelname loopt niet terug maar stabiliseert Tussentijdse groei is hoger dan geraamd	15 lln a € 11.925 5 lln a € 10.955	50 50	89.438 27.388
Bedrijfsvoering	Kwetsbaarheid door omvang en wegvallen expertise Personeel in dienst / langdurige ziekte / vervanging BTW	€ 80.000 Loonkosten 1 jaar € 180.000 € 15.000	20 25 20	16.000 45.000 2.000
TOTAAL				246.126

Deze kwantificering laat zien dat het SWV een risicobuffer nodig heeft van ca. **€ 246.126**. Dit is een grove berekening. De ontwikkelingen binnen de risicobuffer zullen nauwlettend gemonitord worden. Bestuurlijk zullen afspraken over het op peil houden van de risicobuffer gemaakt worden. Voor een

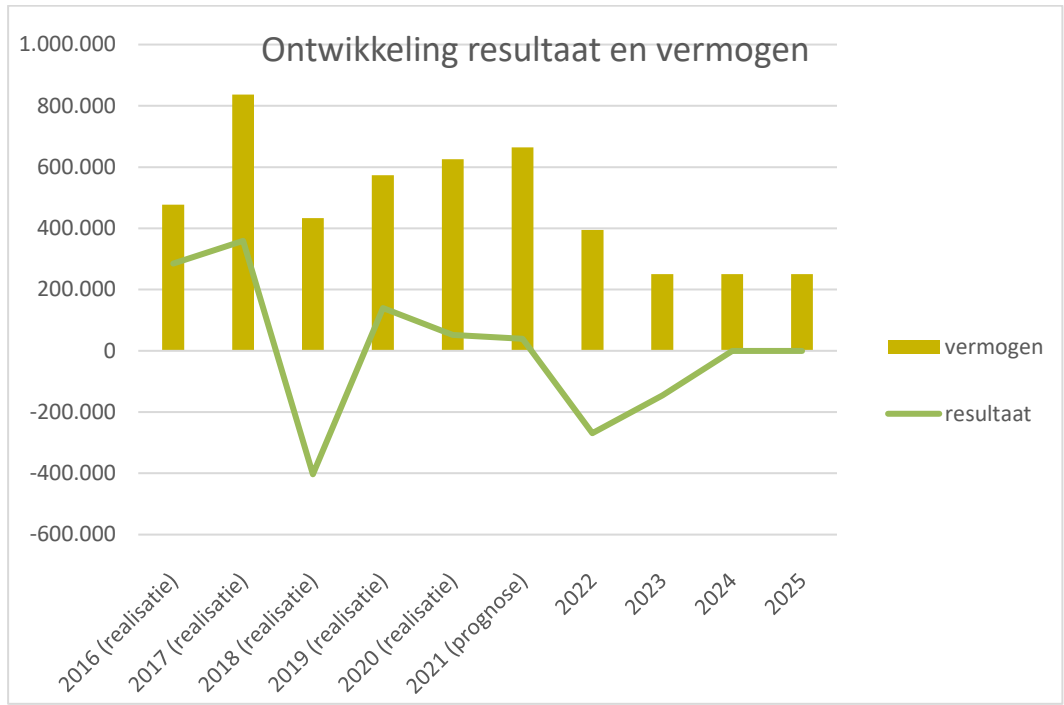
berekening van het totaal benodigde vermogen (risicobuffer, transactiefunctie, financieringsfunctie) is een nadere analyse nodig. Daarnaast zullen in een uitgebreidere risicoanalyse ook de bedrijfsvoerings- en governance risico's aan de orde komen. Ook zullen hierin de beheersdoelstellingen en de beheersmaatregelen moeten worden opgenomen. Die zitten nu verweven in het ondersteuningsplan, maar moeten nog expliciet aan de risico's worden gekoppeld. In oktober heeft het ministerie aangekondigd dat de verantwoording voor de reserves gaat veranderen en dat de samenwerkingsverbanden een reserve mogen aanhouden van 3,5% van de totale baten met tenminste een bedrag van € 250.000 als risicobuffer. Eventuele bovenmatige reserves worden verantwoord in het opgestelde bestedingsplan bovenmatige reserves. De uitvoering van de besteding is in 2021 gestart en krijgt zijn vervolg in 2022.

Vermogenspositie

De resultaten zoals begroot leiden tot onderstaande ontwikkeling van de vermogenspositie van het SWV.

Het SWV voldoet nog niet aan de richtlijn voor de hoogte van het normatief eigen vermogen SWV, uitgebracht door het ministerie, welke is vastgesteld op 3,5% van de baten of tenminste een risicobuffer van € 250.000. Hier wordt naar de toekomst toe wel naar toegewerkt zie onderstaande tabel. Het SWV heeft in 2021 een bestedingsplan opgesteld, dat aansluit bij het gezamenlijk plan van alle Samenwerkingsverbanden. De uitvoering van het bestedingsplan is in 2021 opgestart en zal in 2022 verder vorm gaan krijgen.

Ontwikkeling vermogenspositie	resultaat	vermogen	risicobuffer	bovenmatige reserves
2016 (realisatie)	285.019	477.434	250.000	
2017 (realisatie)	359.154	836.588	250.000	
2018 (realisatie)	-403.111	433.477	250.000	
2019 (realisatie)	139.901	573.378	250.000	
2020 (realisatie)	51.911	625.289	250.000	
2021 (prognose)	39.095	664.384	250.000	414.384
2022	-269.276	395.109	250.000	145.109
2023	-145.108	250.000	250.000	0
2024	0	250.000	250.000	0
2025	0	250.000	250.000	0



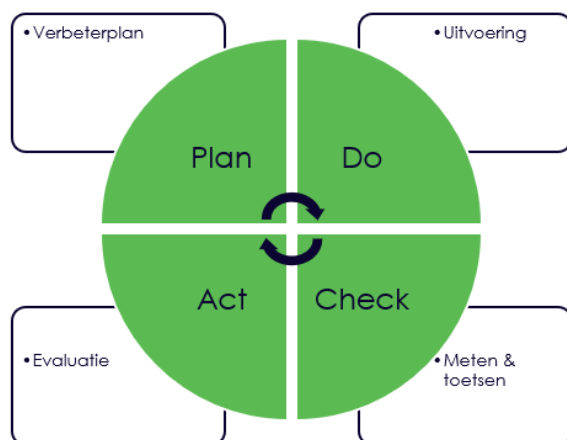
Hoofdstuk 7. Kwaliteit

7.1 Inleiding

Op 1 oktober, 1 februari en 1 juni van elk schooljaar worden de kengetallen verzameld, met name de toedeling van ondersteuningsarrangementen. Door het monitoren van activiteiten en het verzamelen van gegevens kan een rapportage worden voorgelegd aan het Toezichthoudend Bestuur van het SWV. De rapportage bevat naast kwantitatieve informatie over aanvragen voor een toelaatbaarheidsverklaring en/of andere arrangementen meer inhoudelijke informatie en gegevens. Het systematisch evalueren van de activiteiten in het SWV leidt tot meer inzicht in de voortgang en resultaten van de activiteiten. De effecten van de aanpak Passend Onderwijs worden inzichtelijk gemaakt. Daarnaast maken we werk van sturing op de processen in de scholen, daarbij spelen de IOT'ers een voorname rol.

Door monitoring van de vragen om extra ondersteuning en toelaatbaarheidsverklaringen wordt duidelijker welke scholen specifieke arrangementen voor leerlingen en leerkrachten nodig hebben. Elk schoolbestuur is verantwoordelijk voor het eigen kwaliteitsbeleid. Het SWV monitort de leerlingstromen en draagt zorg voor de kwartaalrapportages aan het bestuur. De wijze waarop we de basis- en extra ondersteuning kwalificeren wordt beïnvloed door de gegevens die monitoring oplevert.

7.2 Kwaliteitscyclus



Door het ophalen van data en deze te duiden worden, in samenwerking met het IOT-plus, directeuren en de bestuurscommissie, doelen vastgelegd in het jaarplan van het SWV. Het jaarplan wordt ter goedkeuring voorgelegd aan het THB. De doelen worden omgezet naar activiteiten en vastgelegd in ons kwaliteitssysteem van Perspectief op School. Doelen en activiteiten worden gedurende het jaar gemonitord en teruggekoppeld aan het THB en besproken in de overlegstructuur van het SWV.

Kwaliteitsbeschrijving

Alle scholen hebben een actueel en realistisch SOP. De ondersteuningsprofielen worden jaarlijks aangepast en zijn vindbaar op de websites van de scholen. Het SWV monitort jaarlijks de SOP's binnen het kwaliteitssysteem. De analyse van de SOP's en de gewenste/noodzakelijke ontwikkelingen worden besproken met de directeuren van de scholen.

Kwaliteitsborging

Elke school van het SWV heeft in haar koersplan vastgelegd hoe zij de kwaliteit van ondersteuning en begeleiding wil handhaven en ontwikkelen.

De directeur van het SWV schrijft in overleg met de besturen een jaarverslag met daarin onder andere de ondersteuningsstructuur, de kengetallen en het totale ondersteuningsprofiel van het verband. Dit jaarverslag wordt goedgekeurd door de toezichthouders van het SWV.

Kwaliteitsontwikkeling

Het SWV geeft in haar jaarverslag aan welke resultaten er zijn behaald en welke nieuwe doelen/activiteiten op basis van de kwaliteitscyclus voor het komende jaar wordt vastgesteld. Het THB van het SWV houdt toezicht op de resultaten van het SWV.

Hoofdstuk 8. Klachten, bezwaar en beroep

8.1 Inleiding

Een van de punten uit de Verbeteraanpak Passend Onderwijs, is dat het voor ouders helder is waar zij terecht kunnen als ze een klacht hebben, het niet eens zijn en blijven met de medewerkers van de school of van het SWV. Er zal een helder stappenplan in de vorm van een escalatieladder opgesteld worden wanneer ouders en school er niet uitkomen.

Startpunt is altijd dat men met elkaar in gesprek blijft. Komen ouders en school er samen niet uit, dan kan men in gesprek gaan met het schoolbestuur. Als dat niet leidt tot een oplossing kan men een onderwijs(zorg)consulent om advies vragen.

8.2 Privacy

Om de beveiliging, verstrekking, geheimhouding en het gebruik van persoonsgegevens goed te organiseren, is in het kader van de uitvoering van de Algemene Verordening Gegevensbescherming een Privacyreglement opgesteld. In dit reglement, dat op de website vermeld staat, staat onder andere beschreven wie inzagerecht heeft en hoe lang gegevens bewaard mogen worden. Met het naleven van de regels zorgen we ervoor dat persoonlijke informatie vertrouwelijk behandeld wordt.

8.3 Geschillen met ouders

Beslissingen over de ondersteuning die een leerling ontvangt, liggen bijna altijd gevoelig. De ondersteuning die al dan niet geboden wordt en de resultaten die daarvan verwacht mogen worden, doen in de meeste gevallen een groot beroep op de betrokken professionals.

De regels waarlangs besluitvorming plaatsvindt zijn zo duidelijk en goed mogelijk geformuleerd. De mensen die bij de besluitvorming betrokken zijn, brengen de situatie in kaart en zij maken een zorgvuldige afweging alvorens tot een besluit te komen.

Ondanks onze zorgvuldigheid worden beslissingen door ouders niet altijd geaccepteerd. Soms zijn die onverwacht of teleurstellend, mogelijk begrijpt een betrokkene niet waarom de beslissing zo genomen is, of is er verschil van mening over de strekking van een besluit. Dat is niet altijd ontgaan van emoties.

De beschikking over de toelaatbaarheid van het SWV is bindend. Op elke toelaatbaarheidsverklaring (TLV) staat vermeld hoe belanghebbenden gebruik kunnen maken van de bezwaar- en beroepsprocedure. Allereerst zorgt het LPO van het SWV zelf voor onafhankelijke bemiddeling bij conflicten. In alle gevallen zal het bestuur van het SWV zich inzetten om formele procedures tot een minimum te beperken door met elkaar in gesprek te gaan.

8.4 Bezwaarprocedures PassendOnderwijs

Mochten ouders (of de school) en SWV niet tot een oplossing komen dan kunnen ouders (of de school) die het niet eens zijn met het al dan niet afgeven van een toelaatbaarheidsverklaring voor het speciaal basisonderwijs en (Voortgezet) Speciaal Onderwijs bezwaar indienen bij de Landelijke Bezwaaradviescommissie Toelaatbaarheidsverklaring (LBT), waar het SWV bij is aangesloten.

De LBT is onderdeel van Landelijke bezwarencommissie Onderwijsgeschillen.

In geval er toch een geschil ontstaat, kunnen de ouders dit voorleggen aan de Geschillencommissie Passend Onderwijs. De uitspraak van de landelijke geschillencommissie (GPO) wordt bindend voor scholen en ouders.

Bij Onderwijsgeschillen zijn verschillende klachten- en geschillencommissies ondergebracht waar ouders terecht kunnen. Er zijn commissies voor problemen die ontstaan bij:

- het gedrag of een beslissing van iemand die bij de school betrokken is;
- de verwijdering van een leerling van school;
- het niet toelaten tot een school van een leerling met een extra ondersteuningsbehoefte;
- de vaststelling of bijstelling van het ontwikkelingsperspectief van een leerling met een extra ondersteuningsbehoefte;
- een beslissing over een toelaatbaarheidsverklaring voor het Speciaal Basisonderwijs of het (Voortgezet) Speciaal Onderwijs.

8.5 Naar de rechter

Mocht de hierboven genoemde bezwaarprocedure niet tot een bevredigende uitkomst leiden, dan is de Algemene Wet Bestuursrecht van toepassing en kunnen ouders en/of school zich wenden tot de Rechtbank, sector bestuursrecht.

Gebruikte afkortingen

AB	Ambulante begeleiding
BaO	Basisonderwijs
CJG	Centrum voor Jeugd en Gezin
CvB	Commissie van begeleiding
IB	Interne begeleider
IKC	Integraal Kind Centrum (SO/SBO/Jeugdhulp)
IOT(plus)	Intern Ondersteuningsteam (plus)
JGZ	Jeugdgezondheidszorg
KDC	Kinderdagcentrum
LPO	Loket Passend Onderwijs
LZK	Langdurig zieke kinderen
MOCW	Ministerie van Onderwijs, Cultuur en Wetenschap
MR	Medezeggenschapsraad
NT2	Nederlands als Tweede Taal
OOGO	Op overeenstemming gericht overleg
OP	Ondersteuningsplan
OPP	Ontwikkelingsperspectief(plan)
OPR	Ondersteuningsplanraad
OSK	Ondersteuning op School en Kinderopvang
PDCA	Plan Do Check Act
PO	Primair Onderwijs
ROJ	Regionale Ontwikkelagenda Jeugd
SBO	Speciaal Basis Onderwijs
SO	Speciaal Onderwijs
SOP	Schoolondersteuningsprofiel
SWV	Samenwerkingsverband
TLV	Toelaatbaarheidsverklaring
VO	Voortgezet Onderwijs
VVE	Voor- en Vroegschoolse Educatie
WLZ	Wet Langdurige Zorg
WMS	Wet medezeggenschap
WPO	Wet Passend Onderwijs